

JAPAN

oorsprong van de zon



Posterheide Brabant
Cultuurhistorische educatie & advies

*Juliana van Stolberglaan 3
5707 CK Helmond
www.posterheidebrabant.nl*

日本国

Ter bevordering van de leesbaarheid is het gebruik van veel leestekens achterwege gelaten. Het gebruik ervan in de westerse literatuur is vaak verwarrend.

Westerse ontmoetingen met Japan

In 1543 leden drie Portugese handelaren die op weg waren van China naar Okinawa schipbreuk op het Japanse eiland Tanegashima ten zuiden van Kyushu. Zij kwamen uit de Riukiu-eilanden ten zuidwesten van Japan. Daarmee kwam Japan voor het eerst in aanraking met Europeanen, voor hen barbaren, maar Europeanen ook voor het eerst in aanraking met Japan. De rijke en eeuwenlange geschiedenis van het land was tot dan aan Europa geheel voorbijgegaan. De komst van de Portugezen zou echter grote gevolgen met zich meebrengen en het wereldbeeld van de Japanners zou drastisch veranderen.

Vanaf 1570 werd de haven van Nagasaki geopend voor handel met de Portugezen. Door de groeiende handel nam ook de Portugese invloed in Japan toe, met name in Kyushu. De Portugezen handelden als intermediair in luxe Chinese goederen zoals zijde en porselein die door de keizer niet door Chinese kooplui mochten worden verhandeld vanwege de Japanse Wokou piraten. Portugese woorden kwamen in de Japanse taal terecht, Japanse woorden in het Portugees.

Volgens de overlevering brachten de eerste drie Portugese handelaren de eerste vuurwapens Japan binnen. Sinds die tijd heten vuurwapens in het Japans dan ook 'Tanega-Shima'. In zijn boek 'Peregrinação' deed de Portugese avonturier en ontdekkingsreiziger Fernão Mendes Pinto voorkomen in die eerste landingsgroep te zitten en de vuurwapens in Japan geïntroduceerd te hebben.

Hoe het ook zij, Japan was in deze tijd in een burgeroorlog verwickeld waarin daimyo (feodale vorst) Oda Nobunaga een sleutelrol speelde. In zijn strijd om Japan weer te verenigen, maakte hij als eerste gebruik van vuurwapens. Direct na de introductie van vuurwapens wisten de Japanners het mechanisme te reproduceren en begonnen zélf een massaproductie. De wapens speelden een wellicht beslissende rol bij de vereniging van Japan onder Toyotomi Hideyoshi en Tokugawa Ieyasu op het einde van de 16^{de} eeuw.

Sinds de eerste Portugese contacten met Japan ontstond een grootschalige slavenhandel, waarbij Portugezen Japanse slavinnen in Japan zélf verkochten maar ook naar diverse bestemmingen elders. Zo waren de eerste Japanners die in Europa kwamen, slaven, vaak seks slavinnen. In 1595 kwam in Portugal een wet die de handel in slaven verbood.



Nanban scherm, met Portugees handelsschip

Met de komst van de Portugezen werd Japan geconfronteerd met een ander Europees importartikel: het christendom. Met de Portugese handelsschepen kwamen vanaf ca. 1549 ook missionarissen het land binnen, in eerste instantie jezuïeten. De jezuïet Franciscus Xaverius stichtte in 1549 in Kagoshima

de eerste missie. Er vonden op grote schaal bekerings plaats, ook bij de daymio in Kyushu. De jezuiten werden verwelkomd door daymio Nobunaga, kregen alle vrijheden om te preken en zelfs land in Kyoto.

Bij het Verdrag van Tordesillas werd het deel van de wereld waar Japan ligt, toebedeeld aan de Portugese grootmacht, hoewel dit werd bestreden door Spanje omdat Japan in het jaar van het verdrag in Europa niet bestond. Daarom werden vanuit Spanje franciscanen en dominicanen naar Japan gestuurd, want het exclusieve recht op kerstening in Japan betekende ook het exclusieve recht op handel met Japan. Onder leiding van de jezuïet Alessandro Valignano werd Portugal de feitelijke kampioen in bekerings.

In een pauselijke bul uit 1575 van paus Gregorius XIII werd vastgelegd dat Japan officieel onder het diocees van Macau viel. In 1588 werd het diocees van Funai gesticht onder Portugese protectie. Uiteindelijk kregen Spaanse missionarissen van de bedelordes ook toestemming om in Japan te kerstenen, vastgelegd in twee pauselijke bullen in 1600 en 1608.

Sinds 1579 werd aan de christelijke seminaries in Japan ook Europese kunst onderricht. Opmerkelijk is het genre van Nanban-schermen met afbeeldingen van Europese priesters, handelaren en hun grootse schepen. Voor christelijke onderwerpen werden door de Japanse kunstenaars olieverf en Europese beeldhouwtechnieken gebruikt.



Franciscus Xaverius

Vanwege de vurige wens om handel te drijven met Europese kooplieden werden de christelijke missionarissen door daymio Hideyoshi verwelkomd. In 1587 kwam daar een einde aan omdat hij bang geworden was dat de groei van het christendom zijn positie zou ondermijnen: tot het christendom bekeerde feodale vorsten steunden gedwongen bekering, beledigden het boeddhisme en speelden een rol in de slavenhandel. Hij probeerde met een wet het christendom te verbieden en de missionarissen het land uit te krijgen. De wet was echter niet effectief en missionarissen bleven het land binnenkomen. De jezuiten bleven actief in het westen van Japan.

Het keerpunt kwam in 1596, toen de kapitein van de Spaanse galei San Felipe schipbreuk leed en zijn goederen geconfisqueerd zag worden, de Japanners voorhield dat de missionarissen in het land waren om de verovering van het land voor te bereiden. Veel katholieken gingen ondergronds en werden 'kakure kirishitan', verborgen christenen. In 1597 werden 26 christenen, onder wie 19 Japanners gekruisigd in Nagasaki. Deze waarschuwing werkte averechts: Nagasaki werd het nieuwe centrum van het christendom.

In 1600 kwam Tokugawa Ieyasu aan de macht. Hoewel hij ook een aversie had tegen het christendom, gaf hij de voorkeur aan handel met de katholieke landen Spanje en Portugal. Intussen probeerden Engelse en Hollandse kooplieden duidelijk te maken dat Spanje met zijn handel ook territoriale ambities had en dat het katholicisme het hoofddoel van dat land was. De protestantse Engelsen en Hollanders beloofden dat zij zich enkel met handel wilden bezighouden. Uiteindelijk werd in 1614 het katholicisme geheel verbannen uit Japan, rond het midden van de 17^{de} eeuw werd de verbanning van alle Europese missionarissen en de executie van alle gelovigen gelast. Dit betekende het einde van een open christendom in Japan.

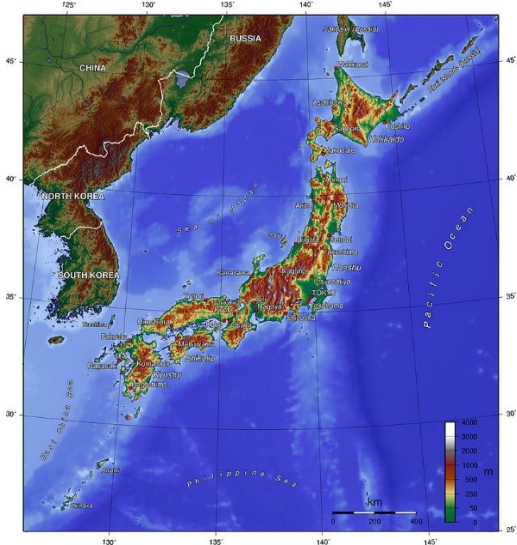


Kirishitan cultus, Maria vermomd als Kannon. 17de eeuw

Voor de Hollanders en Engelsen lagen er nu volop kansen voor handelsactiviteiten. De Engelsen haakten onder Jacobus I echter snel af omdat zij te weinig profijt zagen. De Hollanders bleven, hoewel de handel beperkt bleef tot de havensteden Hirado en Nagasaki. Onder Tokugawa Iemitsu werd in 1633 Japan volledig van de buitenwereld geïsoleerd. Een jaar later begon de aanleg van het kunstmatige eiland Dejima waar twee jaar later de Portugezen werden opgesloten. De steun van de Hollanders in de strijd van de shogun tegen de Japanse christenen en het afzien van openlijke geloofsuitingen heeft er waarschijnlijk toe bijgedragen dat zij als enige Europeanen in Japan mochten blijven. Hun factorij werd verplaatst naar Dejima, waar zij onder strikte beperkingen leefden. In 1855 kwam een einde aan deze monopoliepositie.



Dejima, binnenkomend schip



Japan: etymologie en geografie

In de vroege Chinese Tang-periode gingen Japanse geleerden die Chinees hadden geleerd een nieuwe naam voor hun land gebruiken. Zij gebruikten de Chinese uitdrukking voor 'oorsprong van de zon, zonsopgang' omdat Japan ten oosten van China ligt. Zij gebruikten daarvoor de woorden *nzyet-pwun kwuk*. Omdat de medeklinkers in het Oudjapans niet uit te spreken waren, werd de naam vereenvoudigd in *Nip-pon-gu* of *Ni-pon-gu*. Het laatste woord ontwikkelde tot *Ni-hon-gu*. De huidige namen Nippon of Nihon in het Japans komen hiermee overeen. In het Japanse schrift leidt dat tot:

日本 (にほん) Nihon

日本 (にっぽん) Nippon

De naam Japan kwam naar het westen via de vroege handelsroutes. In het Oudmandarijns Chinees ontwikkelde zich de naam *Ra-ban-gua*. Marco Polo registreerde deze naam als *Cipangu*. Het vroege Mandarijnse woord werd *Japang*, de naam zoals die door Portugese handelaren aan het begin van de 16^{de} eeuw werd gehoord. Waarschijnlijk hebben zij deze naam mee naar Europa gebracht. De oudste vermelding van de naam dateert uit 1565, *Giapan*.

Japan is geologisch een vulkanische archipel van 6852 eilanden, die zich uitstrekt langs de oostkust van Azië op de grens met de Pacifische Plaat en de Euraziatische Plaat. De vier grootste eilanden zijn Honshu, Hokkaido, Kyushu en Shikoku. Zij vormen ongeveer 97% van het totale grondgebied. De totale bevolking bedraagt 126 miljoen inwoners. Het land bestaat voor 73% uit bergachtig gebied met een grote bergketen die zich uitstrekt van noord naar zuid. De hoogste berg is de beroemde vulkaan Fuji met een hoogte van 3776 meter. Door de kleine hoeveelheid bewoonbaar gebied wordt door middel van terrasbouw in de bergen zoveel mogelijk land gebruikt voor de landbouw. Met behulp van dijken en drainage is er landaanwinning tot stand gekomen. De meeste rivieren zijn onbevaarbaar.



Vulkaan Fuji

Japan ligt in een geologisch zeer instabiel gebied. Maar liefst 10% van alle actieve vulkanen ter wereld liggen in Japan. Jaarlijks worden er honderden aardbevingen gemeten. Onderzeese aardbevingen zorgen voor het gevaar van tsunami's.

Paleolithicum

Het Paleolithicum wordt voor Japan gedateerd van ca. 40.000 tot ca. 14.000 v. Chr. Elke menselijke aanwezigheid van vóór ca. 35.000 in de vorm van voorwerpen is controversieel. De oudst gevonden menselijke fossielen dateren van ca. 32.000 v. Chr. De algemene mening bestaat dat de eilanden van Japan bevolkt werden door Paleo-Aziatische bevolkingsgroepen vanuit twee richtingen, het noorden en het zuiden, zoals Siberië en Korea. Zeer opmerkelijk is dat in Japan de oudste gepolijste stenen werktuigen ter wereld zijn gevonden, ca. 30.000 v. Chr., terwijl in de rest van de wereld deze stenen pas rond 10.000 v. Chr. opduiken. Daarmee was men in dit opzicht zijn tijd vër vooruit.



Gepolijste stenen werktuigen, ca. 30.000 v. Chr.

De bestudering van de oudste bewoning van Japan tijdens het Paleolithicum is van vrij recente datum. Lange tijd heeft het idee bestaan dat er geen menselijke bewoning was in Japan vóór de Jomon-periode (ca. 14.000 v. Chr.). Inmiddels zijn er al zo'n 5000 paleolithische vindplaatsen in Japan bekend.

Jomon periode

De zeer lange Jomon periode, van ca. 14.000 tot ca. 300 v. Chr. wordt als het Japanse Neolithicum beschouwd, maar heeft ook kenmerken van het Paleolithicum. De naam Jomon werd voor het eerst gebruikt door de Amerikaanse archeoloog Edward S. Morse. Hij vond in 1877 potscherven met indrukken van touw in de natte klei, en noemde dat Jomon, 'touwversiering'. Dit aardewerk dateert uit ca. 14.000 v. Chr. en behoort daarmee tot het oudste aardewerk ter wereld. In de loop van de tijd werden de vazen en potten groter, wat kan duiden op een toename van vaste bewoning.

De oudste Jomon-periode begon toen Japan nog met het Aziatische vasteland was verbonden als een smal schiereiland. Toen na de laatste Ijstijd, ca. 12.000 v. Chr., de zeespiegel steeg, raakte de Japanse archipel gescheiden van het vasteland, vër genoeg om een eigen ontwikkeling door te maken en dichtbij genoeg om invloed van het vasteland te ondergaan. Japan werd in die tijd bewoond door jagers-verzamelaars die sedentair werden. De bevolking concentreerde zich in het centrale deel en het noorden van Honshu, maar vindplaatsen van de Jomon cultuur zijn aangetroffen van Hokkaido tot de Ryukyu eilanden.

Aan het einde van de begintijd van de Jomon cultuur rond 8000 v. Chr. leidde een semi-sedentaire levensstijl tot een bevolkingstoename. De oorsprong van de Jomon cultuur is onbekend, hoewel overeenkomsten zijn ontdekt met vroege culturen in Noordoost-Azië en Amerika. Er zijn zelfs aanwijzingen voor een genetische verbreiding van de Zee van Japan naar de rest van Oost-Azië.

In de zog. Initiële Jomonperiode tussen ca. 8000 en 5000 v. Chr. werden door de stijging van de zeespiegel de zuidelijke eilanden Shikoku en Kyushu gescheiden van de rest van Japan. Door de stijging van temperatuur nam de voedselvoorraad toe en daarmee veranderde het dieet van de bewoners. Dit werd ook bevorderd door de ontwikkeling van scheepvaart en de toenemende visserij. In de zog. vroege Jomontijd tussen ca. 5000 en 2500 v. Chr. waren de kuststreken veranderd in moeraslanden vanwege de hoge waterstanden. Uit overeenkomsten tussen aardewerk gevonden in Korea en Kyushu blijkt dat in deze periode al handel bestond tussen de twee landen. In deze periode ontstonden ook de eerste binnenlandse nederzettingen.

In 1992 werd in Aomori een nederzetting uit de Jomoncultuur blootgelegd. De plek werd bewoond van ca. 3900 tot 2900 v. Chr en toont de overgang van een seizoenskamp van verzamelaars-jagers naar een permanente nederzetting. Er zijn voorraadkuilen, spiekers en langhuizen aangetroffen. De eerste bewoners woonden in kuilhuizen en bewaarden hun voedsel in onderaardse kuilen. Zij woonden er niet permanent. Rond 2900 v. Chr. werd het voedsel in bovengrondse spiekers bewaard. Er werden langhuizen gebouwd, als ateliers, sociale plaats of woning. Rond 2600 v. Chr. werd een groot gebouw met zes enorme houten zuilen opgetrokken, waarschijnlijk voorzien van platforms en gebruikt als wachttorens. Rond 2300 v. Chr. werd de nederzetting verlaten.



Aomori, gereconstrueerd langhuis

De Midden-Jomonperiode tussen ca. 2500 en 1500 v. Chr. wordt gezien als het hoogtepunt van deze cultuur. Door het warme klimaat konden mensen zich in plaats van aan de kust ook in het binnenland vestigen. Er was een overvloed aan voedsel, wat de verbeteringen in het aardewerk en gereedschappen verklaart. In deze periode vonden de eerste vormen van landbouw plaats en de eerste rituele praktijken. Het aardewerk was zeer rijkversierd zoals het vaatwerk in 'vlammenstijl'. Ook zijn voorbeelden van lakwerk op hout uit deze tijd bewaard.

In de Late- en Finale-Jomontijd van ca. 1500 – 900/330 v. Chr. werd het klimaat koeler en zorgde voor een migratiestroom van de bergen naar de kuststreken. Omdat de bevolking sterk samentrok, is het aantal gevonden nederzettingen uit deze tijd aanmerkelijk minder dan voorheen. De visserij werd sterk ontwikkeld, voor het eerst werd de harpoen gebruikt. In de Late-Jomontijd vond langzaam meer contact plaats met het Koreaanse schiereiland. Mogelijk werd dit bevorderd door de verdere afkoeling van het klimaat en de inkrimping van de voedselvoorzieningen. De bevolking kromp in aantal, en groeide verder uit elkaar.

In ieder geval werden vanaf ca. 900 v. Chr. in Kyushu nederzettingen van het Koreaanse type gesticht. Landbouw ging een steeds grotere rol spelen, rijstteelt werd waarschijnlijk uit het Koreaanse schiereiland geïntroduceerd. Er werden varkens en runderen gehouden. Brons- en ijzerbewerking werd waarschijnlijk ook uit Korea geïntroduceerd. Er kwamen nieuwe stijlen in het aardewerk op, verwant aan de Koreaanse Mumun.

De Mumun periode is een archeologische periode in Korea, tussen ca. 1500 en 300 v. Chr. en genoemd naar het onversierde aardewerk in deze periode. De Mumun periode is bekend om de oorsprong van de intensieve landbouw op het Koreaanse schiereiland en de Japanse archipel. In de vroege Mumuncultuur tussen ca. 1500 en 850 v. Chr. kende men al een megalithische grafcultuur. In de zog. Midden-Mumuntijd tussen ca. 700 en 550 v. Chr. kende men in het zuiden van Korea al productie van bronswerk.



Gangwa, Zuid-Korea, dolmen

De Late Jomon periode is vooral bekend om de raadselachtige kleifiguren, dogu, die mogelijk een rituele functie hadden bij vruchtbaarheids- en dodencultuspraktijken. De meeste kleibeeldjes zijn gevonden in het oosten van Japan. De vroege beeldjes zijn eenvoudig, die uit late tijd daarentegen hebben maskerachtige gezichten en dragen allerlei versierselen die ze een sjamaanachtige indruk geven. De zeer uitgewerkte beeldjes van de Late Periode hebben grote schelpvormige insektenogen. De meeste figuren zijn vormgegeven als vrouw en hebben grote ogen, smalle heupen en flinke borsten. Zij worden wel geïnterpreteerd als representaties van godinnen, wellicht moedergodinnen. Omdat bij de meeste beeldjes delen als ledematen ontbreken, heeft dat geleid tot de visie dat dit opzettelijk is veroorzaakt tijdens een ceremonie.



Dogu

De stichtingsmythen van de Japanse beschaving gaan terug tot de Jomonperiode, hoewel dat geenszins door de archeologie wordt bevestigd. De traditionele stichtingsdatum van de Japanse natie is 11 februari 660 v. Chr., de stichter keizer Jimmu. Na deze eerste keizer regeerden verschillende mythische keizers die door de Japanners weliswaar worden erkend als historische figuren, maar van wie nooit is aangetoond dat zij werkelijk hebben bestaan. Sommige keizers zouden zeer lang hebben geregeerd, van 60 tot 100 jaar!! Deze kennis is afkomstig van de eerste geschreven bronnen, de *Kojiki* en *Nihongi* of *Nihon shoki*, geschreven omstreeks 700 na Chr. nadat in Japan het Chinese schrift was overgenomen.



keizer Jimmu

Enkele elementen van de moderne Japanse cultuur kunnen uit deze tijd dateren en tonen de invloeden van een gemengde migratie van het Noord-Aziatische continent, de zuidelijke Pacifische gebieden en de Jomon volkeren. Tot deze elementen behoren de voorlopers van de Shinto-religie, bouwstijlen, technologische ontwikkelingen zoals lakwerk, gelamineerde bogen, metaalbewerking en glasproductie.

De relatie van het Jomon volk en de moderne Japanner blijft onzeker. Sommigen beschouwen de hedendaagse Japanners afstammelingen van een menging van de oude jagers-verzamelaarscultuur van Jomon en de latere Yayoi cultuur van rijstverbouwers. Deze twee vooroudergroepen kwamen via verschillende wegen en op verschillende tijdstippen naar Japan.

Yayoi cultuur

De cultuur van de Yayoi periode wordt gedateerd tussen ca. 300 v. Chr. tot ca. 300 na Chr. De periode is genoemd naar een wijk in Tokyo waar de eerste vondsten uit deze periode gedaan zijn. Opmerkelijke kenmerken zijn nieuwe stijlen en vormen van aardewerk en de introductie van een intensieve natte rijstcultuur vanuit Korea. De maatschappij leerde een hiërarchie van sociale klassen kennen en bewerking van brons en ijzer werden geïntroduceerd. De invloed van het vasteland versterkte zich in deze tijd, maar toch had de Yayoi cultuur duidelijk meer 'Japanse' kenmerken dan de oudere Jomon cultuur. De cultuur bloeide in het zuidwesten en centrale deel van Japan. In Kyushu ontstonden de eerste echte dorpsgemeenschappen. Het is niet onwaarschijnlijk dat een instroom van boeren van het Aziatische continent de inheemse jagers-verzamelaars deden verdwijnen.

Naarmate de bevolking toenam, werd de maatschappij complexer en ontstonden er meer sociale lagen. Rijkdom ontstond door landbezit en graanopslag. Volgens Chinese bronnen werden tattoo's gedragen wat wijst op verschillen in sociale status. Aardewerk werd nu op het pottenbakkerswiel gemaakt. Er werden bronzen ceremoniële klokken, spiegels en wapens vervaardigd. Vanaf de 1^e eeuw na Chr. gebruikten boeren ijzeren werktuigen. Er werd textiel geweven.



Yayoi, bronzen spiegel

Het volk van de Yayoi was duidelijk anders dan dat van de Jomon. De Yayoi waren langer en hadden langere en smallere gezichten. Bijna alle skeletten uit de latere Kofun periode zijn van het Yayoi-type en lijken het meest op die van de moderne Japanner. Het lijkt geen twijfel dat het Yayoi-volk veel Chinese invloed kent, blijkens de bronzen en koperen wapens én de natte rijstcultuur. De drie belangrijke symbolen van de Yayoi cultuur zijn de bronzen spiegel, het bronzen zwaard en de koninklijke zegelsteen.

Voor sommigen is de Yayoi cultuur verbonden met de komst van de magiër Xu Fu die in opdracht van de eerste Chinese keizer Qin op expeditie werd gestuurd op zoek naar de Taoïstische eilanden van de onsterfelijken. Xu Fu maakte tussen 219 en 210 v. Chr. twee reizen met een enorme vloot, maar kwam van de laatste niet meer terug. Hij zou in Japan gebleven zijn. Hij zou nieuwe landbouwtechnieken en planten hebben geïntroduceerd, maar ook de bronstechniek. Daarom wordt Xu Fu in Japan nog altijd vereerd als de 'God van de landbouw', 'God van de medicijnen' en 'God van de zijde'. Er zijn in Japan heel wat tempels aan hem gewijd. Toch blijkt ijzer en brons pas geruime tijd ná de expedities van Xu Fu in Japan geïntroduceerd te zijn.

Er zijn sterke aanwijzingen dat de Yayoi-cultuur Koreaanse invloed kende. De migratie naar Japan kan via het Koreaanse schiereiland plaatsgevonden hebben omdat de oudste sporen van de Yayoi-cultuur aan de noordkust van Kyushu zijn gevonden waar Japan het dichtst bij Korea ligt. Toch lijkt de snelle

bevolkingsgroei van ruwweg vier miljoen mensen in Japan in deze periode niet door migratie alléén verklaard te kunnen worden. Voor sommigen is de groei vooral te danken aan de snelle ontwikkeling naar een landbouwcultuur. In de 4de eeuw bezat Japan een kleine kolonie in Korea, Mimana, wat de toestroom van continentale cultuur en techniek bevordert zal hebben. De productie van de cilindervormige bronzen klokken in Japan lijkt geleerd te zijn van Koreaanse vaklui.

De oudste geschreven bronnen over de bevolking van Japan uit deze periode zijn uit China afkomstig. In 57 na Chr. wordt Wa, de Japanse uitspraak van een vroege Chinese naam voor Japan, genoemd. De Han-keizer Guangwu gaf aan de staat Wa een gouden zegel. Deze gebeurtenis is gedocumenteerd in een 5de eeuwse Chinese bron. Het zegel werd in de 18de eeuw gevonden in het noorden van Kyushu.



Gouden zegel, 57 na. Chr.

Vroege Chinese historici beschreven Wa als een land van honderden verspreide dorpsgemeenschappen en niet het verenigde land zoals dat in de 8e eeuwse *Nihon shoki* werd beschreven. Uit archeologisch onderzoek is ook gebleken dat er vaak conflicten tussen de nederzettingen uitbraken in deze tijd. Er was regelmatig heftige strijd.

Een Chinese schriftelijke bron maakt in de 3de eeuw voor het eerst melding van koningin Shimito, een priesteres die van 189 tot 248 geregeerd zou hebben over haar domein Yamatai. Zij zou de troon hebben aanvaard na een grote burgeroorlog. Haar jongere broer was verantwoordelijk voor de staatszaken en diplomatieke relaties met het Chinese Wei-hof. Merkwaardigerwijs wordt zij in de vroegste Japanse historische bronnen niet bij naam genoemd. Al jarenlang staan de lokatie Yamatai en de identiteit van koningin Himiko onder discussie. Het Kofungraf Hashihaka in Sakurai, Nara wordt met haar in verband gebracht.



portret Himiko

Spiegels, klokken, ceremoniële zwaarden, de C-vormige juwelen van jade of achaaat of glas waren de belangrijkste rituele objecten in de Yayoi periode. Men spreekt hierbij wel van de 'zuivere vormen' van de kunst in deze tijd: een zuivere reinheid van het Shinto-geloof, het geloof in de 'weg van de goden' die zich toen ontwikkelde.

Yamato periode: Kofun en Asuka

De Yamato periode duurde vanaf de opkomst van het latere centrale gezag rond 250 tot aan de vestiging van een definitieve hoofdstad in Heijo (Nara) in 710. Het is genoemd naar het rivierdal waar de keizers aanvankelijk hun rijk hadden. Japan was oorspronkelijk onderverdeeld in uji, een soort clans. Deze uji vormden in de loop van de tijd confederaties, de kuni. Yamato was waarschijnlijk oorspronkelijk een van deze kuni, maar wist zich, waarschijnlijk via allianties, op te werken tot een soort leider in een federatie van kuni. Rond 500 strekte het Yamato-rijk zich uit van Kyushu tot de Kanto. Het zuiden van Kyushu en Tohoku in het noorden bleven buiten de invloed van Yamato. De periode omvat twee kleinere cultuurperiodes: de Kofun periode van ca. 300 tot 538 en de Asuka periode van 538 tot 710.



De grafheuvelperiode Kofun van ca. 250 tot 538 na Chr. is genoemd naar de typische grafheuvelcultuur in deze tijd. Uit de Kofuntijd dateren de oudste geschreven bronnen in Japan.

Kofuns zijn de grafheuvels die gebouwd zijn voor de heersende klasse tussen de derde en de zevende eeuw. In de grafheuvels bevinden zich grote stenen grafkamers, sommige zijn omgracht. De vormen van de kofuns zijn zeer verschillend, rond en vierkant als de meest gebruikelijke. Bijzonder zijn de grafheuvels in de vorm van een sleutelgat. De lengte van de grafheuvels kan variëren van enkele meters tot meer dan 400 meter.



Daisenryō Kofun, Osaka, 5e eeuw

De oudste kofun uit het einde van de 3de eeuw zou de Hokenoyama Kofun in Sakurai, Nara zijn. In het Makimura district van Sakurai werden vanaf het begin van de 4de eeuw sleutelgat kofuns gebouwd. Deze laatste vorm verspreidde zich in de 5de eeuw over het gehele land totdat deze vorm in de 6de eeuw verdween. Waarschijnlijk was dat het gevolg van een drastische hervorming aan het Yamato-hof door de introductie van boeddhisme.

In de Kofuntijd raakte steeds meer het gebruik in zwang om de huizen op palen te bouwen. Voorbeelden van deze bouwwijzen zijn nog altijd bewaard bij de shinto-schrijnen.

De in de 3de en 4de eeuw ontstane Yamato-staat vormde het begin van een samenhangende staatsstructuur in Japan. In de 6de eeuw demonstreerde de Yamato-clans het politieke overwicht over de gehele zuidelijke helft van Japan. Vanaf de 4de eeuw kende Yamato relaties met China, er kwamen veel immigranten uit dat land en uit Korea. Veel van de materiële cultuur toont aan, zoals bijvoorbeeld bij spiegels, dat Japan nauwe politieke en economische contacten had met het Aziatische continent. Bij elke Yamato-clan stond een patriarch aan het hoofd die de heilige rituelen van het sjintoïsme uitvoerde voor de kami van de clan om een langdurig geluk en voorspoed voor de clan te verzekeren. Het Yamato-hof oefende uiteindelijk macht uit over clans in Kyushu en Honshu. Naar Chinees voorbeeld ontwikkelden zij een centraal bestuur en keizerlijk hof zonder permanente hoofdstad. Het Chinese schrift werd overgenomen. Chinese immigranten hadden grote invloed. Veel van de clans en lokale stamhoofden die deel uitmaakten van de Yamato bestuursvorm beweerden af te stammen van de keizerlijke familie of andere stamgoden.



Kofun-periode, Haniwa, ca. 500

De cavallerie droeg een harnas, bezat zwaarden en andere wapens, en gebruikte geavanceerde militaire methodes zoals in Noordoost-Azië. Dat valt af te lezen aan de haniwa–terracottafiguren (letterlijk: klei-ring) die in een ring op en rond de grafheuvels van de heersende elite werden geplaatst. Haniwa werden in allerlei vormen gemaakt, zoals paarden, kippen, vogels, vissen, wapens en menselijke figuren. Oorspronkelijk waren haniwa rode kleicylinders die gebruikt werden voor de stabiliteit van de grafuimten. Bij de vormontwikkeling naar dierlijke en menselijke figuren behielden zij hun cilindrische basis.

Rond het midden van de 6de eeuw maakte met de introductie van het boeddhisme de Kofun periode plaats voor de Asuka periode. De nieuwe religie was officieel geïntroduceerd in 538. Tijdens deze periode werd China herenigd onder de Sui-dynastie en Japan raakte zeer sterk beïnvloed door de Chinese cultuur.



Kofun, helm



Kofun, koninklijke kroon

Keitai kwam waarschijnlijk in het begin van de 6de eeuw op de keizerlijke troon, maar hij was géén zoon van een van de eerdere keizers. Hij probeerde de macht van de keizer uit te breiden ten koste van de tot dan toe grotendeels onafhankelijke kuni. Hiervan profiteerde Soga-familie. In 592 werd keizerin Suiko op de troon gezet met Shotoku als regent. Beiden waren lid van de keizerlijke familie, maar van moederskant met de Soga verwant. Shotoku en de Soga gaven het boeddhisme een vaste plaats in de bovenste lagen van de Japanse samenleving en voerden diverse elementen van het Chinese bestuursstelsel in.



Prins Shotoku

Shinto

Afgeleid van het Chinese *Shen Dao* ('weg der goden') is Shinto een autochtone, pragmatische religie zonder geschriften en zonder dogma. Er is geen stichter van de religie, er zijn geen heilige boeken en geen moraalcode. De naam ontstond pas in de 6de eeuw toen de Japanners hun eigen tradities wilden onderscheiden van het boeddhisme en confucionisme. De shinto-praktijken werden pas in de 8e eeuw vermeld en gecodificeerd in de historische boeken *Kojiki* en *Nihongi* of *Nihon shoki*.

Een andere benaming voor shinto betekent zoveel als 'de weg in overeenstemming met de kami'. Kami zijn de centrale objecten van verering binnen het sjintoïsme. De oude animistische spiritualiteit van Japan met als wezenlijke thema's vruchtbaarheid en reinheid was het begin van het latere sjintoïsme. De vereringsobjecten betreffen een bijna eindeloze hoeveelheid fenomenen. Sommige objecten zijn kwaliteiten van groei en vruchtbaarheid maar ook wind of zon, bergen, rivieren, bomen en rotsen, dieren en geesten van voorouders. Daarnaast zijn kami ook bijvoorbeeld de beschermgeesten van het land, geesten van helden of personen van uitzonderlijke kwaliteiten. Zelfs in het moderne shintoïsme zijn er geen duidelijk omschreven criteria voor kami. Oorspronkelijk hadden kami geen bepaalde vorm en geen attributen.

Sinds de introductie van het boeddhisme kregen kami menselijke vormen. Boeddhas en bodhisatva's werden op hun beurt in het sjintoïsme als incarnaties van kami beschouwd. In het sjintoïsme is het geloof dat de natuur van het leven heilig is omdat de kami het menselijk leven begon. Om dit te begrijpen is zuivering, *magokoro*, nodig om de goddelijke natuur te zien. Om de zuivering te bereiken zijn vier bevestigingen nodig: trouw blijven aan traditie en familie; liefde voor de natuur; fysieke reinheid; *matsuri*, verering van de kami en de vooroudergeesten. Shinto-volgelingen geloven dat de kami iemand kunnen zegenen of vervloeken. Voor hen is het levensdoel een zuiver hart te krijgen dat alleen door de kami kan worden verleend. Men wordt geleerd dat de mensheid zowel het levende als niet-levende moet eren omdat zij beide een superieure goddelijke geest bezitten: de kami.



Ise-schrijn

De belangrijkste verering van kami vindt plaats in publieke schrijnen of in kleine huisheiligheden, *kamidana*. De publieke schrijnen zijn verblijfplaatsen van de kami. Een kleiner aantal schrijnen zijn natuurlijke plaatsen, *mori*, en betreffen met name bomen, rotsen of watervallen. De heilige plaats van schrijnen wordt gemarkeerd door een *torii*, een karakteristieke poort, die de scheiding van de gewone wereld en de heilige plaats markeert. Andere symbolische of werkelijke barrières zijn beelden van wachters, touwen, hekken of poorten. De vereringszaal, *heiden*, is verbonden met de *honden*, het schrijn van de kami dat alleen door priesters kan worden betreden. De offerzaal of publieke zaal, *haiden*, kan door iedereen worden betreden. De rituele zuivering bij een schrijn bestaat uit een

ceremonie van offergaven (voedsel, fruit, vis, takken van de sakaki, zout, rijst, sake) en gebeden. Verder kent men bijvoorbeeld het gebruik van wensplankjes of amuletten ter bescherming. Belangrijk element is de kagura rituele dans van sjamanistische herkomst, bestemd om de geesten van de gestorvenen te kalmeren. Muziek en dans spelen een grote rol om de kami te laten komen dansen. Sinds keizer Temmu (672-686) werden de keizerlijke shintoïstische hofrituelen versterkt. Sinds die tijd werden keizerlijke prinsessen naar het Ise-schrijn gestuurd, waardoor dit schrijn het historisch belangrijkste keizerlijke schrijn werd.



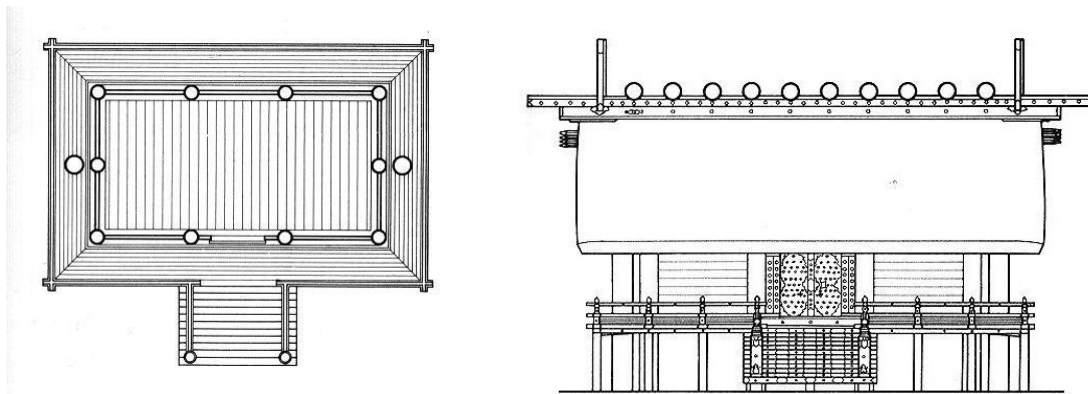
Izanami en Izanagi

In de Japanse mythologie is de scheppingsmythe het verhaal dat de legendarische geboorte beschrijft van de hemelse en aardse wereld, de geboorte van de eerste goden en de geboorte van de Japanse archipel. Het verhaal is beschreven in de *Kojiki* en de *Nihon shoki*, beide uit de 8e eeuw. Beide vormen de basis van de Japanse mythologie en Shinto.

De schepping van Japan wordt het godenpaar Izanagi en Izanami toegeschreven. Zij schiepen de Japanse archipel en een andere groep kami. Van de hemelsbrug stootten zij de hemelse juwelenspeer in de zee. Daarbij ontstond het eiland Onogoro waar zij samen trouwden en Izanami de Japanse eilanden en 35 goden baarde. Bij de geboorte van de vuurgod stierf zij en geraakte in het land der doden. Izanagi volgde Izanami naar de wereld van de doden, maar werd door Izanami uit schaamte verjaagd. Hij sloot de onderwereld af met een grote steen en scheidde zo de wereld van doden van die van de levenden. Toen Izanagi zich met water reinigde, ontsprongen uit zijn ogen en neus de drie belangrijkste goden van het shinto-pantheon. De zonnegodin Amaterasu omikami -- stamgodin van het keizerlijk huis- de maangod Tsukiyomi no Mikoto en de god van de zee Susanoo-no-mikoto (door het volksgeloof tot windgod gemaakt). Amaterasu heerste over de hemel en Susanoo over de zee. In zijn onbezonnenheid beledigde Susanoo zijn zus Amaterasu waarop zij zich terugtrok in een grot en de wereld in duisternis achterliet. De goden kwamen bij de grot bijeen en overlegden hoe zij Amaterasu eruit konden krijgen. Een zedeloze dans van één van de goden op een ton en het daardoor veroorzaakte lachen bij de aanwezige goden maakte de zonnegodin nieuwsgierig en bracht het licht zo weer terug in de wereld. Toen namelijk één van de goden haar een spiegel voorhield, schrok zij

zó dat de goden haar uit de grot konden trekken. Op aandringen van de goden nam zij haar plaats aan de hemel weer in. Een nakomeling van Susanoo, Okuninushi, nam de macht over in Japan en gaf die weer door aan Ninigi, een kleinkind van Amaterasu. De kleinzoon van Ninige zou met de naam Jimmu de eerste keizer van Japan geweest zijn. Sindsdien baseren de Japanse keizers hun legitimatie op de drie rijksinsignes: spiegel, zwaard en kromjuweel.

De architectuur van de oudste Shinto-schrijnen was sterk beïnvloed door de rijstsielo's in de Yayoi periode. Eenvoud van vorm en materialen zijn zeer karakteristiek. De rechthoekige hoofdhal in het Ise-heiligdom, *shoden*, heeft een enorm dak van lagen cipressenbast, dat door negen enorme palen wordt gedragen en door twee balken in een X-vorm afgesloten. De toegang is via één steile trap die uitkomt op een veranda. Sinds het einde van de 7de eeuw wordt de Ise-schrijn na twintig jaar afgebroken en in een identieke vorm weer opgebouwd. Dit weerspiegelt de levenscyclus en de wedergeboorte in zijn eigen natuurlijke omgeving. De bouwwijze van het Ise-schrijn vormt een eigen stijl binnen de Japanse schrijnarchitectuur, *shinmei-zukuri*. Deze bouwwijze mag alleen bij dit keizerlijk schrijn worden gebruikt. *Shinmei* is de bijnaam van Amaterasu, haar symbool is de spiegel. De spiegel ligt als lichaam van de godin in het heiligdom. Tot het heiligdom hebben alleen keizer, keizerin en kroonprinsenpaar toegang.



Ise, heiligdom. Plattegrond en opstand

Het Izumo-schrijn is met het schrijn van Ise het oudste van Japan. Het schrijn is gewijd aan Okuninushi, een zoon van Susanoo. Volgens de legende bracht hij de geheimen van de zijdeproductie en andere technieken van het vasteland naar Japan. Dit schrijn wordt enkel herbouwd als de omstandigheden daarom vragen. De hoofdhal is in tegenstelling tot het Ise-schrijn in een kwadraat aangelegd, maar verder is de constructie hetzelfde. De dakhelling is enigszins concaaf en niet convex zoals bij het Ise-schrijn. Beide schrijnen vertegenwoordigen de meest oorspronkelijke constructies van Shinto-schrijnen, vóórdat in de 6e eeuw de cultuur van Japan door de invloeden van het vasteland sterk veranderde.



Izumo-schrijn

Boeddhisme in Asuka periode of Suiko periode

Volgens het in 635 geschreven *Boek van Liang* reisden vijf boeddhistische monniken in 467 van Gandhara naar Japan. De officiële introductie van het boeddhisme wordt in 552 gedateerd toen koning Seong Myong van Baekje in Korea een gezantschap stuurde naar keizer Kinmei waarmee boeddhistische monniken, een aantal sutra's en een beeld van Boeddha mee kwamen. De machtige Soga clan speelde een grote rol bij de vroege verspreiding van het boeddhisme in Japan. Keizerin Suiko bevorderde openlijk de verspreiding van het boeddhisme onder de gehele bevolking.

In 593 werden relieken van Boeddha in de pagode van Asuka-dera geplaatst. Dit is de oudste boeddhistische tempel in de oudste Japanse hoofdstad. Asuka was in 538 gesticht en gaf de naam aan een belangrijke periode in de Japanse geschiedenis. In 607 werd een keizerlijk gezantschap naar China gestuurd om kopieën van de sutra's te halen. De Asuka-periode was een tijd van assimilatie aan de continentale, vooral boeddhistische cultuur. Japan veranderde naar Chinees voorbeeld in een door wetten gereguleerde maatschappij. Onder invloed van het boeddhisme werd het een gecentraliseerde eenheidsstaat.

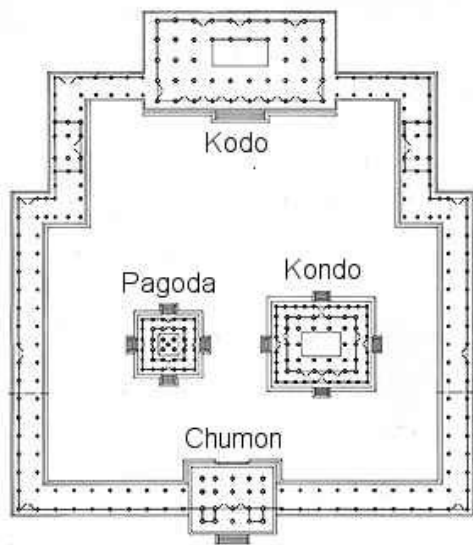


Asuka-dera

De introductie van het boeddhisme in Japan was voor het land een bepalende, bijna traumatische ervaring. De monniken brachten het Chinese schrift en de hoogontwikkelde continentale cultuur naar een land dat nog maar net de geschiedenis was binnengetroten. Shinto-aanhangers verzetten zich tegen het nieuwe geloof, maar dankzij de aristocratische bescherming kon het boeddhisme zich verbreiden. De stille, individuele aanbidding van kami onderscheidde zich van het boeddhistische rituele programma volgens strenge regels. Het geheimzinnige gedrag van goden in de natuur en het menselijk bestaan maakte plaats voor de boeddhistische rituelen en wetten van oorzaak en werking. Tijdens het bewind van keizerin Suiko bevorderde de prins-regent Shotoku de grondvesting van het boeddhisme en het Chinees-Koreaans denken in Japan. Hij bouwde talloze tempels in de Koreaanse Paekche-stijl en liet bronzen boeddhabeelden door Koreaanse kunstenaars maken. Volgens de overlevering zou hij zelf de commentaren geschreven hebben bij de Vimalakirti-Sutra en de Lotus-Sutra.

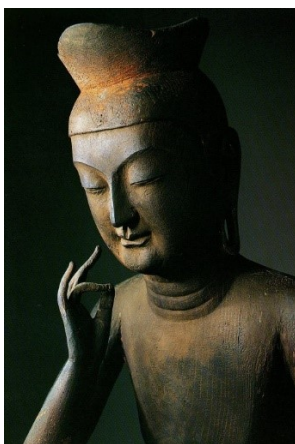
Na de dood van Shotoku probeerde de Soga clan de macht naar zich toe te trekken. Zijn zoon werd gedood, zijn paleis in Ikaruga en de Wakakusa-dera vernield. De geestelijke erfenis van Shotoku kon echter niet worden vernietigd. De aristocratie en de boeddhistische geestelijkheid bouwden ten noordoosten van de voormalige Wakakusa-dera een nieuwe tempel, de Horyu-ji. Daarmee begon een nieuwe periode van tempelarchitectuur in Japan die zich steeds meer verwijderde van de oervormen van het vasteland. Waar bij de voorganger van de Horyu-ji de drie hoofdgebouwen (poort, pagode en hoofdhal) nog achter elkaar in een noord-zuid as waren geplaatst, werden de gebouwen van de nieuwe

tempel zo gesitueerd dat men naar links en rechts van gebouw naar gebouw moet, zijdelingse bewegingen en omkeren in de bewegingsrichting die tot typische 'Japanse' kenmerken werden. Het hele tempelcomplex wordt omringd door galerijen. Een nieuw gegeven is het gebruik van dakpannen. Alle gebouwen zijn van hout in perfect timmermanswerk zonder één spijker, maar de daken zijn voorzien van pannen zodat ze de gebouwen van een wezenlijk langere levensduur verzekerden. In de hoofdhal, kondo, staan de beroemde bronzen Shaka-trinitas en andere boeddhistische beelden. De pagode dient als schrijn voor de kostbare relikwieën en als symbool voor de weg naar de waarheid. Het derde grote gebouw is de kodo, de hal waarin religieuze lessen plaatsvinden. De pagode en de kondo behoren tot de oudste gebouwen ter wereld.

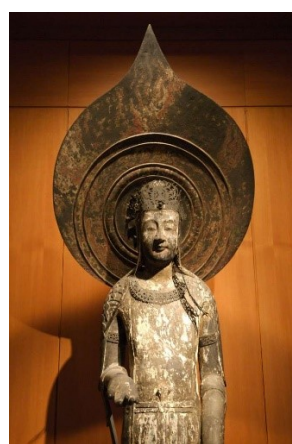


Nara, Horyu-ji, plattegrond tempel en pagode

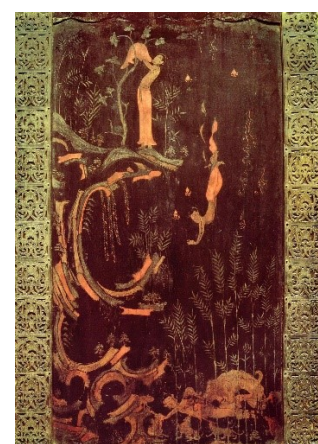
De oudste boeddhistische kunstwerken in Japan dateren uit de 7de eeuw, votiefbeelden van brons of hout. De hoge technische kwaliteit verraadt duidelijk continentale invloed. Naast de Shaka-trinitas uit 623 in de kondo van de Horyu-ji tempel zijn de Kudara-Kannon en de Guze-Kannon in dezelfde tempel te noemen. De Kudara-Kannon herinnert aan met de archaische lach en gestileerde draperie aan de Chinese figurenstijl in de 6de eeuw. De oudste boeddhistische schilderijen zijn bewaard op het 7de eeuwse Tamamaushi-schrijn in de Horyu-ji tempel. Op gelakte panelen is met vier kleuren in olieverf! een Jataka-verhaal uitgebeeld. Ook hier is in de stijl veel invloed van het continent te bespeuren. De pasteltinten van de kleuren zouden voor de Japanse traditie kenmerkend blijven.



Miroku, Horyu-ji



Kudara-Kannon, Horyu-ji



Tamamushi-schrijn, detail

Het boeddhisme bereikte Japan in de 6de eeuw toen het inmiddels een wereldreligie was. De principiële wereldverachting stond in scherp contrast met het hier en nu van sjinto. Toch werd het boeddhisme snel een onontbeerlijk bestanddeel van de Japanse maatschappij. Dat blijkt ook uit de bouw van de Horyu-ji in Nara. Nara was sinds 710 de eerste 'duurzame' hoofdstad van Japan en werd snel het centrum van het boeddhisme en de Chinese cultuur in Japan. Vanaf 741 liet keizer Shomu in alle provincies staatstempels bouwen waarvan de Todai-ji in Nara de meest indrukwekkende was. Deze tempel had maar liefst twee pagodes van elk 100 meter hoog en een immense Boeddha-hal.

Toen in 794 de hoofdstad van Nara naar Kyoto verplaatst werd, ging de macht van de centrale regering over in die van de aristocratische clans die inmiddels ook de belangrijkste ondersteuners van het boeddhisme waren. De Tendai-School (mahayana-boeddhisme, gebaseerd op de Lotus-Sutra) die door Saicho in 805 uit China naar Japan was gebracht, werd met de tempel van Enryaku-ji op de heilige berg Hiei tot de religieus en politiek leidende school van het Japanse boeddhisme in de Heian-tijd. De Tendai-School kent het geloof dat het Nirvana zich al bij het eerstvolgende leven toont, gelooft in de macht van de Lotus-Sutra en stelt de aanbidding van de Amida-Boeddha centraal. Paradijs- of Amida-hallen, zoals de Phoenix hal in Byodo-in werden gebouwd door de keizerlijke familie of leden van de aristocratie om het Westelijke Paradijs van Amida op aarde te herscheppen.

Even invloedrijk was de esoterische Shingon-School die Kukai in 806 uit China naar Japan meebracht. Volgens deze leer kunnen het menselijk lichaam, de spraak en geest in hun huidige vorm, het lichaam, de spraak en de geest van Boeddha worden. Kukai geldt als een soort cultuurheld in Japan die o.a. het Japanse alfabet zou hebben bedacht. Beroemde tempels zijn de op het op een mandala gebaseerde tempelcomplex van Kongobu-ji op de Koya-berg en de To-ji in Kyoto met zijn markante pagode van 57 meter hoog.



Kukai



Kyoto, To-ji, pagode

In de Heian-periode ontstonden nieuwe mengvormen van shintoïsme en boeddhisme. Veel schrijntempels voor boeddhistische rituelen werden op de het terrein van Shinto-schrijnen geplaatst. Er werden nieuwe theorieën ontwikkeld die probeerden te bewijzen dat Boeddha en bodhisattvas manifestaties van kami waren. Vanuit het boeddhisme verbreidde zich in de maatschappij ook een soort eindtijdgevoel. Dit werd een voedingsbodem voor nieuwe scholen die de verlossersfiguur van Amida-Boeddha in het middelpunt plaatsten. De behoefte aan een verlossersfiguur werd vooral ingevuld door de drie scholen die in de vroege Kamakura-tijd uit de Tendai traditie voortkwamen: de door Honen (1133-1212) gestichte Jodo-School de School van het Reine land waarvoor enkel het aanroepen van Amida-Buddha volstond om in het Reine Land te komen; Shinran (1173-1262) radicaliseerde deze leer door te stellen dat Boeddha alle mensen al lang had gered; de School van Nichiren (1222-1282) kende enkel de Lotus-Sutra als bron van geloof.

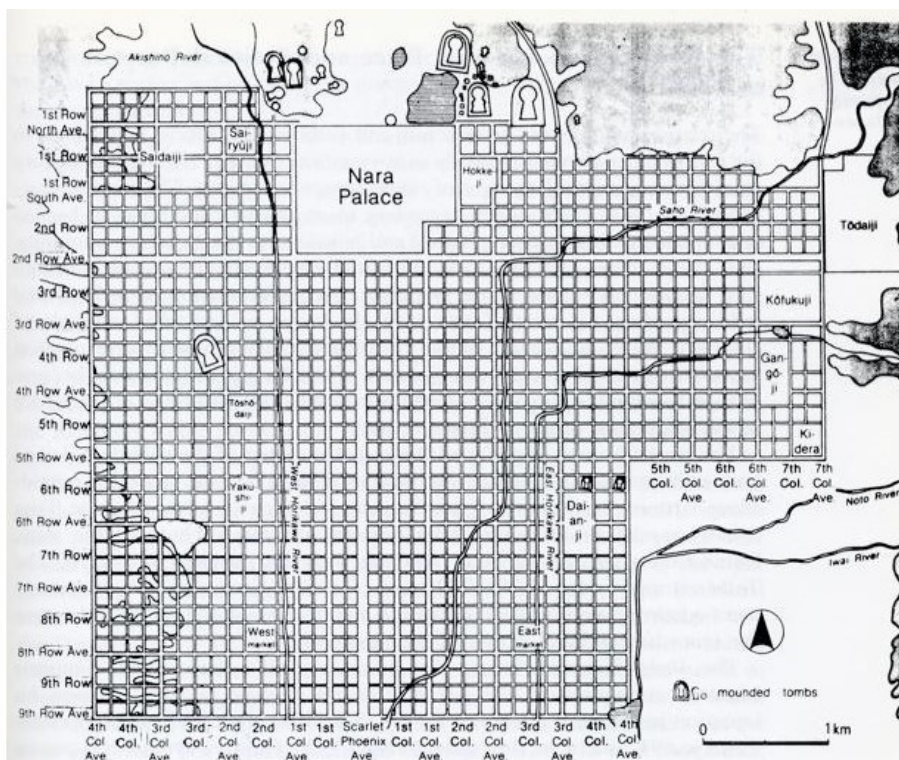
Het Zen-boeddhisme werd populair in Japan in de Kamakura periode. Bij deze vorm ligt de nadruk op de concentratie-meditatie. Het sloot aan bij de levenshouding die de krijgersklasse van de samurai nastreefde: zonder angst de dood onder ogen zien en intuïtief en spontaan handelen. Op het einde van de 12de en begin van de 13de eeuw ontstonden nieuwe bouwstijlen, de Daibutsu-stijl (Grote Boeddha) en de Zen-stijl, beide gebaseerd op Chinese voorbeelden. Karakteristiek voor de Zen-stijl zijn de vloeren van aarde, sterk gekromde daken, deuren van panelen. Op het einde van de Muromachi-periode aan het einde van de 16de eeuw had de boeddhistische architectuur in Japan haar hoogtepunt bereikt. De constructiemethoden waren geperfectioneerd.



Kencho-ji, Kamakura. Zen-stijl

Nara periode, 645-794

Na de dood van prins Shotoku en het verslaan van de Soga clan voerde keizer Kotoku in 645 de Taika hervormingen in. De hervormingen begonnen met landhervormingen, gebaseerd op confucionistische ideeën en filosofieën uit China, maar waren in werkelijkheid bedoeld om een grotere centralisatie te bewerkstelligen en de macht van het keizerlijk huis te versterken. Het werd de tijd van de machtige regentenfamilie van de Fujiwara die de Japanse politiek zou domineren tot 1185. In 710 stichtte keizerin Genmei de nieuwe hoofdstad Heijo-kyo, het tegenwoordige Nara. Op een korte periode van vijf jaar na, tussen 740 en 745, bleef het de hoofdstad van Japan totdat keizer Kanmu in 784 een nieuwe hoofdstad stichtte, Nagaka-kyo vóórdat hij verhuisde naar Heian-kyo (Kyoto) in 794. De hoofdstad Nara was gemodelleerd naar het voorbeeld van de Chinese hoofdstad Chang'an. Het stratenplan was gebaseerd op het schaakbordpatroon, het keizerlijk paleis lag in het noorden van de stad.



Nara, plattegrond

Vóór 700 was het gebruikelijk dat de hoofdstad na de dood van een keizer werd verplaatst vanwege het oude geloof dat een plaats van dood was bezoedeld. Door hervormingen zoals de Taiho code en bureaucrativering werd Nara de eerste permanente hoofdstad. Nara was de eerste echte stad in Japan. Al snel telde de bevolking 200.000 inwoners, waarvan ca. 10.000 ambtenaar waren. De bovenklasse was op Chinese leefpatronen gericht, zoals het gebruik van het Chinese schrift, mode, en uiteraard het boeddhisme. Economische en bestuurlijke activiteiten namen snel toe in de Nara periode.

De hoofdstad was door middel van een wegennet verbonden met de provinciesteden, de belastingen werden efficiënter geïnd. Er kwam muntgeld in omloop. Buiten het Naragebied was echter weinig commerciële activiteit. De meeste Japanners leefden in dorpen en waren afhankelijk van de landbouw die steeds meer haperde. Strijd van facties aan het keizerlijk hof bleef bestaan: leden van de keizerlijke familie, belangrijke families zoals de Fujiwara en boeddhistische priesters streden allen om invloed. Moord en doodslag deed de keizer besluiten enkele malen kort de hoofdstad te verplaatsen, zoals in 740-5. In de late Nara-periode namen de financiële lasten voor de overheid toe, en decentralisatie werd de regel. Om de controle weer in keizerlijke handen te krijgen werd in 784 de hoofdstad verplaatst naar Nagaoka-kyo en in 794 naar Heian-kyo, 'Hoofdstad van Vrede en Rust', Kyoto.

Het keizerlijk hof van Nara importeerde nadrukkelijk de Chinese cultuur door elke twintig jaar een diplomatieke delegatie naar het hof van de Tang-keizer te sturen. Veel Japanse studenten kregen onderwijs in Chang'an en Luoyang en kregen bij terugkeer hoge bestuurlijke posities. Het Japanse keizerlijke hof was er ook op gebrand om de eigen geschiedenis te documenteren. De eerste werken van Japanse literatuur werden in de Nara-periode gemaakt. Werken als de *Kojiki* en de *Nihon shoki* waren politiek van aard, gebruikt als rechtvaardiging van het bewind van de keizers in Japan. Daarnaast ontstond de eerste Japanse dichtkunst, waka genaamd. Chinese letters werden gebruikt totdat het kana was uitgevonden.

Keizer Shomu bevorderde actief de verspreiding van het boeddhisme, maakte het tot staatsreligie en trad uiteindelijk zélf als monnik in een klooster in. Op staatskosten werden overal tempels in de provinciehoofdsteden gebouwd, oudere (verwoeste) tempels werden opnieuw opgebouwd zoals de Horyu-ji. Het werd het begin van de gouden tijd van de Japanse boeddhistische kunst. Met de Taiho code uit 701 werden regelingen ingevoerd die grotendeels zijn blijven bestaan tot 1868. Zo werd naar Chinees voorbeeld het ambtenarenexamen ingevoerd, al was het alleen toegankelijk voor jonge adellijke mannen. Carrière was overigens enkel voorbehouden voor mannen uit de hoge aristocratische kringen.

De boeddhistische kunst bloeide als nooit tevoren. Mystiek en realisme werden op originele wijze vermengd. Fantastische demonen werden op een geslaagde wijze verbonden met preciese observatie en een hoog ontwikkeld vormgevoel. Op geïllustreerde boekrollen, Emaki-mono, werd het leven van Boeddha geschilderd. In 756 werden uit de erfenis van keizer Shomu Japanse kunstwerken en geïmporteerde schatten uit andere landen in het schathuis van Shoso-in ondergebracht. Daarmee ontstond de eerste Japanse kunstverzameling. Geïmporteerde stukken vertonen invloed van de regio's van de Zijderoute, zoals China, Korea, India en de Islamitische landen.



Nara, Todaj-ji, Daibutsu

Uit Korea was de vervaardiging van een bijzondere keramiek, Sue, in Japan terechtgekomen. Dit aardewerk werd op grote temperatuur van 1200 graden in tunnelovens gebakken en was waterdicht. Het werd in eerste instantie voor ceremoniële en religieuze doeleinden gebruikt. Naar Chinees voorbeeld werd in de 8e eeuw voor het eerst geglazuurd aardewerk geproduceerd, sansai. De lakproductie werd geperfectioneerd.

Religieuze beeldhouwkunst maakte een enorme groei door, waarbij gebruik gemaakt werd van verschillende materialen en stijlen. Hout was het favoriete gebruikte materiaal, daarnaast brons en ijzer. Speciale technieken werden ontwikkeld om grote beelden te maken die van binnen hol zijn om te voorkomen dat zij tijdens het drogen barsten. Soms werden beelden beschilderd. De grote hoeveelheid aan boeddhistische goden en hemelse wezens leidde tot een grote diversiteit beelden: 1) De vijf Boeddha's Shaka, Dainichi, Nyorai, Miroku en Amida, alle met het simpele gewaad van een monnik. 2) Groepen van goden met een wilde en kwaadwerende gezichtsuitdrukking, genaamd Myo-o. 3) Bodhissatva's. 4) Hemelse wezen die uit het hindoeïsme zijn overgenomen en de functie van waakgod hebben. 5) Sjintoïstische goden en wereldlijke priesters. Eenvoudige figuren met meestal kleding van het Japanse keizerlijke hof.

De nauwe contacten met China hadden tot gevolg dat de nieuwste stijlontwikkelingen in de Tang-periode in korte tijd in Japan in de beeldtaal werden geïntegreerd. Men wilde de culturele positie van het vasteland ook bereiken. Nog tijdens de vroege Nara-periode was onder invloed van Koreaanse voorbeelden een zachte en vergeestelijkte vormtaal in de beelden ontwikkeld die zich duidelijk onderscheidt van de toen gebruikte harde vormen. De gouden tijd voor de boeddhistische beeldhouwkunst begint in de 2e helft van de 7de eeuw, waarbij realisme, artistieke rijpheid en geestelijke blijmoedigheid de stijlkenmerken zijn. De meer dan levensgrote beelden van Gakko en Nikko aan weerszijden van de Medicijnboeddha in Yakushi-ji in Nara zijn daar een beroemd voorbeeld van. De beelden dateren uit 688.



Nara, Yakushi-ji, Boeddha-triade, 688

De meest belangrijke gebeurtenis op architectonisch gebied in de 8e eeuw was de inwijding van de enorme Todai-ji in Nara in 751. In de tempel werd de beroemde 16 meter hoge Daibutsu geplaatst, een verguld bronzen beeld waarvan tegenwoordig enkel een reconstructie bewaard is. Het beeld werd gedeeltelijk door de keizer gefinancierd, maar door de hoge kosten moesten er ook belastingen voor worden geheven. Het beeld zou geïnspireerd zijn op reusachtige Boeddha in de Chinese rotstempel van Longmen. Deze Boeddha werd geïdentificeerd met de Zonnegodin, een voorbeeld van syncretisme tussen boeddhisme en sjintoïsme.

In de tempelarchitectuur is de grote invloed van de Chinese paleizen in de Tang-periode duidelijk zichtbaar. In tegenstelling tot de verstilde introverte architectuur van de 7de eeuwse tempels waar het middelpunt vaak een pagode was, staat in de Todai-ji de grote Boeddha-hal in het middelpunt met een maatvoering van Chinese paleizen. Oorspronkelijk was de hal geflankeerd door twee 100 meter hoge

pagodes. De Kondo met het enorme Boeddha-beeld is het grootste houten gebouw ter wereld. De tempel moet beschouwd zijn geweest als de bovennatuurlijke macht van de keizer als vertegenwoordiger van de almachtige Rushana-Boeddha op aarde. Architectuur als symbool van macht ontstond in Japan pas weer in de 16de eeuw. Symbolisch voor deze machtsaanspraak zijn ook de grote beelden van wachtgoden die in de Nara-tijd vaak aan weerszijden van het centrale beeld stonden.

Dat in de 8e eeuw ook de esoterische scholen reeds populair waren, blijkt uit de bouw van tempels als de Toshodai-ji in de buurt van Nara. Ook hier blijkt de grote invloed van de Tang-architectuur. Het centrale cultusbeeld staat hier achterin de grote hal, waardoor het in feite alleen nog maar frontaal is te benaderen.



Nara, Todai-ji, Daibutsuden (Kondo)

De Japanse tuinen werden ontwikkeld onder invloed van de Chinese tuinen. Al in de Asuka periode kwamen de Japanners in aanraking met Chinese tuinen. De oudste tuinen werden aangelegd op het eiland Honshu. De oorsprong van Japanse tuinen ligt in het shintoïsme met de verhalen van de schepping van acht perfecte eilanden en de meren van de goden. Een andere invloed ging uit van het taoïsme en Amida boeddhisme. Het taoïsme sprak van vijf bergachtige eilanden bewoond door Acht Onsterfelijken die in perfecte harmonie met de natuur leefden. In Japan werden deze vijf eilanden één, Horai-zen of de berg Horai. De tuinen van de keizers en de adel waren bestemd voor ontspanning, de tuinen van het boeddhisme dienden voor contemplatie en meditatie.

De oudste gedocumenteerde Japanse tuinen waren die van de keizer. Keizer Keiko had een tuin, keizerin Suiko had in 612 een tuin laten aanleggen met een kunstmatige berg, Shumi-Sen, of de Berg Sumeru uit hindoeïstische en boeddhistische legenden. Deze vroege Japanse tuinen lijken bescheiden versies geweest te zijn van de keizerlijke tuinen van de Tang-dynastie. Oevers van meren en composities van stenen waren natuurlijk en minder robuust en massief dan in China. De eerste authentieke Japanse tuinen werden in Nara aangelegd. Twee tuinen zijn teruggevonden bij opgravingen, beide werden gebruikt voor festivals van dichtkunst.

Heian periode, 794-1185

Het laatste tijdvak van de klassieke Japanse geschiedenis is de Heian periode van 794 tot 1185, genoemd naar de hoofdstad Heian-kyo, Kyoto. In deze periode kenden boeddhisme, taoïsme en andere Chinese invloeden hun hoogtepunt. Het is ook het hoogtepunt van de keizerlijke hofcultuur in Japan. Literatuur en dichtkunst bloeiden volop. In politiek opzicht werd de dienst uitgemaakt door de Fujiwara clan van de krijgersklasse der samurai (letterlijk: 'hij die dient'), een machtige adellijke familie die huwelijksrelaties met de keizerlijke familie aanging. Veel keizers hadden moeders uit de Fujiwara clan. De samurai klasse werd politiek steeds invloedrijker in de Heian periode. In 939 bedreigde Taira no Masakado het gezag van het centrale bewind en leidde een opstand in de oostelijke provincie Hitachi. In het westen rebelleerde bijna tegelijkertijd Fujiwara no Sumitomo. Een militaire overname van het Japanse gezag zou echter nog lang op zich laten wachten tot de tijd van de Hogen rebellie en de opkomst van de shoguns.



Heian-kyo, model van de oude stad

De verplaatsing van de hoofdstad door keizer Kanmu naar Heian-kyo was niet alleen vanwege de versterking van het keizerlijk gezag, maar ook om de bestuurszetel geopolitiek te verbeteren. De nieuwe hoofdstad had een goede toegang tot de zee via de rivier de Katsura en kon over land bereikt worden vanuit de oostelijke provincies. De ligging van de nieuwe stad was geomantisch ideaal. Aan drie zijden waren bergen, in het westen stroomde de Katsura-rivier, in het oosten de Kamo-rivier, en in het noordoosten bevond zich de Hiei-berg, precies op de plaats waar de demonen uit de stad geweerd moesten worden. Het stadsgebied met afmetingen van 4.5 bij 5.2 kilometer was planmatig gebaseerd op dat van de Chinese hoofdstad Chang'an, maar zonder ommuring. In het noorden van de stad werd het nieuwe paleis gebouwd. De Daigokuden (hoofdgebouw van het paleis) was van elk punt in de stad zichtbaar en visualiseerde de machtsaanspraak van de keizer. De stad was symmetrisch om

een hoofdas aangelegd, een straat van 83 meter breed. Naar het voorbeeld van Chang'an was een westelijke en oostelijke markt in de stad. Keizer Kanmu introduceerde het ritsuryo, een wetssysteem gebaseerd op confucionisme en Chinese filosofieën, om een Tang-imperium in Japan in te voeren. Met de nieuwe hoofdstad werd een plaats geschapen waar de materiële en culturele ideeën van het vasteland konden worden verwerkt als basis voor een nieuwe Japanse identiteit. Toen in de 10de eeuw het ritsuryo-systeem bijna ten einde was, verviel het westelijk deel van de hoofdstad tot boerenland, iets wat voordien strict verboden was.

In 838 kwam een einde aan de keizerlijk ondersteunde missies naar China. Het betekende het einde van de Chinese invloed, het Tang-rijk was in verval en Chinese boeddhisten werden vervolgd. Japan keerde zich naar binnen, het keizerschap verloor geleidelijkaan meer en meer controle over de macht. Misschien is dit ook wel karakteristiek voor het tweeslachtige karakter van de Heian periode. Enerzijds kenmerkte deze zich in een grote mate van esthetische verfijning en behagen in decor, anderzijds ontstond ook een groot besef van het vergankelijke, *mono no aware*.

Geleidelijkaan werd de politieke en economische macht van de keizer ondermijnd door samurai clans, zoals de Fujiwara, die steeds meer landgoederen in bezit kregen en welvarender werden. Clans en land wisten steeds meer buiten de centrale controle en belastingen te geraken. In de 10de eeuw kregen de Fujiwara totale controle over het keizerlijk hof. In 1000 was Fujiwara no Michinaga in staat om keizers op en van de troon te plaatsen. Toch bloeide de cultuur in deze periode aan het keizerlijk hof en bij de aristocratie. Er was grote interesse in poëzie en volksliteratuur. Inheemse kunstvormen floreerden onder de Fujiwara. De levendige verteltrant van de Yamato-e schilderkunst werd de klassiek Japanse stijl. Het hoogtepunt van de macht van de Fujiwara clan was toen Fujiwara Michinaga in 1016 raadgever van de keizer werd. De Fujiwara clan maakte aanspraak op het monopolie op de ambten van regent en keizerlijke raadgever. Het hof degenereerde tot een theater voor de officiële rituelen en ceremonies. Keizer Gosanjo (1034-73) wist de heersende positie te breken. Toch zou de macht van de Fujiwara slinken en na de Hogen Rebelle geheel van het toneel verdwijnen. Inmiddels waren nieuwe krachten in de frontlinie van de machtsaanspraken, de samurai met clans als de Taira en Minamoto.



Saicho, stichter Tendai-boeddhisme

De vroege Heian periode tot 897 stond onder sterke invloed van het esoterisch boeddhisme, Tendai en Shingon. Zij bouwden hun tempels en kloosters in de bergen rond de hoofdstad omdat de keizer tempels binnen de stad had verboden (daarom bleven de meeste cultusgebouwen in Nara). Zowel Kukai als Saicho probeerden staat en religie te verbinden en steun te krijgen van de aristocratie. Er

ontstond een nauwe relatie tussen het Tendai klooster op de berg Hiei en het keizerlijk hof. Daarom benadrukte Tendai een grote waardering voor de keizer. Kukai maakte grote indruk op keizer Kanmu en zijn opvolgers vanwege zijn heiligheid, maar ook zijn dichtkunst, kalligrafie, schilder- en beeldhouwkunst. De Shingon School maakte grote indruk door het gebruik van rijke symbolen, rituelen en mandalas. Kukai hervormde de To-ji tempel tot een Shingoncentrum. De best bewaarde Shingon tempel is die van Muro-ji uit de 8e eeuw, gebouwd op drie niveau's op een heuvel ten zuidoosten van Nara. De pagode dateert nog uit de 8e/9e eeuw. De door Saicho gebouwde Enryaku-ji op de berg Hiei stond onder bescherming van de keizer en werd het machtigste klooster van Japan met meer dan 300 gebouwen. Na verwoesting van het oorspronkelijk klooster in 1571, werd de tempel eind 16de/ begin 17de eeuw weer opnieuw opgebouwd. Chinese bouwtradities werden aan Japanse vormen en tradities aangepast: daken werden van cederbast gemaakt in plaats van dakbedekking van keramiek; houten vloeren in plaats van steen; vóór het hoofdheiligdom werd een eigen domein voor het gebed van leken gemaakt.



Muro-ji, pagode. 8e/9e eeuw



Mandala, Heian-periode

Op de berg Koya ontstond een groot centrum van de Shingon School. De vraag naar voorstellingen van goden van het esoterische pantheon bevorderde de bloei van boeddhistische kunstproductie. Shingon nam ook goden uit de shinto-religie op, immers voor hen geldt dat alle voelende wezens emanaties zijn van de alomvattende Boeddha. Shingon leert zelfs dat kennis van de doctrines tot verlossing in deze wereld leidt. Zo heeft de uiterlijke wereld zelfs een religieuze betekenis. Shingon maakt o.a. gebruik van mandalas en rituele voorwerpen om het besef van de verlossing dichterbij te brengen.

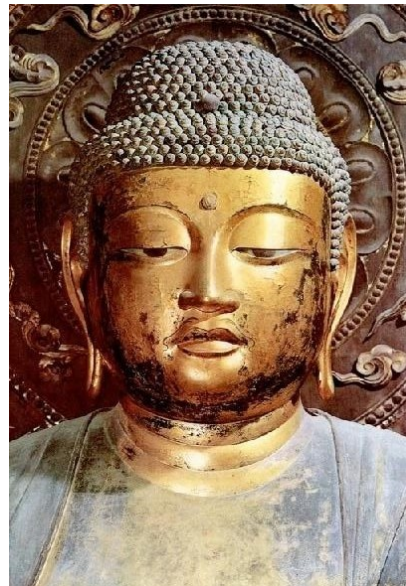
Een mandala is een figuurlijke voorstelling van de Verlichting en de weg die naar de Verlichting leidt. Het Sanskriet-woord 'mandala' betekent niets anders dan cirkel. Het duidde oorspronkelijk op het ronde podium waarop cultushandelingen plaatsvonden. Vandaar de betekenis 'plaats van rituele handelingen'. In het tantristisch boeddhisme breidde de betekenis zich uit tot in het kosmische. Het werd de belichaming van het universum en het universele bewustzijn met daarnaast de betekenis van zuiverheid en voltooiing. In het Japans wordt de mandala ook 'rinen gusoku' genoemd, cirkelvormige volmaaktheid. Een typische mandala toont Boeddha in een tempel of een stad. Andere Boeddha's of godheden komen uit de centrale figuur voort en staan dienend terzijde. De compositie is symmetrisch en gestileerd, als uit vierkanten en cirkels opgebouwd. De geometrie van een mandala maakt het mogelijk om het verschillende in zijn innerlijke

gelijkheid en het ongelijktijdige in zijn gelijktijdigheid voor te stellen. De mandala representeert in de vorm van een diagram de esoterische leer van de eenheid en ondeelbaarheid van het materiële en spirituele universum. De opstelling van beelden in een tempel beantwoordt ook vaak aan een mandala, bestemd om de spirituele samenhang van de kosmos te begrijpen.

De beelden uit de vroege Heian periode vertonen nog zware kenmerken met dikke ledematen, ronde gezichten en stevige buiken. Dit toont nog verwantschap met voorbeelden uit China en Korea. Toen in de tweede helft van de 9de eeuw de contacten met het vasteland minder werden, ontstond in Japan langzaam een eigen beeldhouwstijl. De beelden uit de late Heian periode stralen meer kalmte en rust uit en reflecteren het geloof in de barmhartige Boeddha Amida. De beeldhouwer Jocho was één van de beroemdste kunstenaars uit de 11de eeuw en maakte gebruik van een nieuwe canon van verhoudingen. Zijn meesterwerk is ongetwijfeld het verguld houten beeld van Amida in de Byodo-in in Kyoto. Het beeld is samengesteld uit 53 onderdelen, wat het mogelijk maakte dat tegelijkertijd meerdere kunstenaars aan het beeld werkten. Het gezicht straalt een grote rust uit en bleef lange tijd een voorbeeld voor andere kunstenaars.



Shaka Nyorai, vroege Heian-periode



Jocho, Amida in Byodō-in, 11de eeuw

Naarmate het boeddhisme in de vroege Heian periode meer en meer Japanse trekken ging krijgen, veranderde de stijl van beelden. Favoriet materiaal werd hout in plaats van brons of terracotta. De lichamen worden zwaar en massief gemodelleerd. De uitnodigende warmte van de vroegere Boedha-beelden maakte plaats voor introverte meditatie en grotere afstandelijkheid van de beschouwer. Met name de Shingon-School confronteerde de gelovigen met verinnerlijkte beelden van transcendenten machten.

Sinds de contacten met China na 894 verdwenen, ontwikkelde zich in de latere Heian periode een onafhankelijke wereldlijke schilderkunst en kalligrafie. In het genre van de rolschilderkunst ontwikkelden zich twee rivaliserende richtingen: *kara-e*, de schilderkunst in Chinese stijl, en *yamato-e*, schilderkunst in Japanse stijl met beroemde plaatsen en thema's uit de inheemse literatuur als onderwerp. Vroege voorbeelden van *yamato-e* zijn de schilderijen op de houten deuren van de Byodo-in. De *yamato*-stijl bracht nieuwe thema's in de schilderkunst, het landschap van de eigen ervaring, maar ook nieuwe technieken in compositie en kleurgebruik. Ook ontwikkelde zich een onafhankelijke kalligrafie. In de late Heian periode verschenen ook de eerste *e-maki*, lange, smalle papierrollen op zijde met voorstellingen die een verhaal of legende in *yamato-e* stijl vertellen. Deze

handrollen ontstonden naar het voorbeeld van geïmporteerde boeddhistische geschriften uit China. De thema's uit de oorlogsgeschiedenis, wonderbaarlijke gebeurtenissen of romantische liefdesverhalen werden op filmische wijze voorgesteld en door teksten begeleid. De scènes spelen zich af in huizen zonder daken, een techniek om een vogelvluchtperspectief bij interieurscènes mogelijk te maken.



E-maki met voorstelling uit sprookje van Genji, 11de eeuw

De toenemende omvang van gebouwen in de hoofdstad leidde tot een architectuur gedragen op zuilen met een regelmatige tussenruimte die gebaseerd was op *ken*, een traditionele maat van grootte en verhouding. Bij de paleisarchitectuur werd de stijl van *shinden-zukuri* ontwikkeld. Kenmerkend voor deze stijl zijn de bijzondere symmetrie van de groep gebouwen rondom een open tuin. Het hoofdgebouw, de *shinden*, staat op de centrale noord-zuidas en kijkt uit op een open hof. Twee bijgebouwen staan symmetrisch links en rechts van het hoofdgebouw. De gebouwen zijn met elkaar verbonden door middel van corridors. Smalle corridors in zuidelijke richting eindigen in kleine paviljoens. Het centrale vertrek van het hoofdgebouw is één grote ruimte met verplaatsbare schermen. Matten van rijststro, *tatami*, dienen als zitplaats. De gebouwen liggen in uitgebreide tuinen die landschappen nabootsen en overlopen in de omgeving. Vóór het hoofdgebouw is een kunstmatig meer. Zo ontstaat het gevoel in het land van Amida Boeddha te vertoeven.

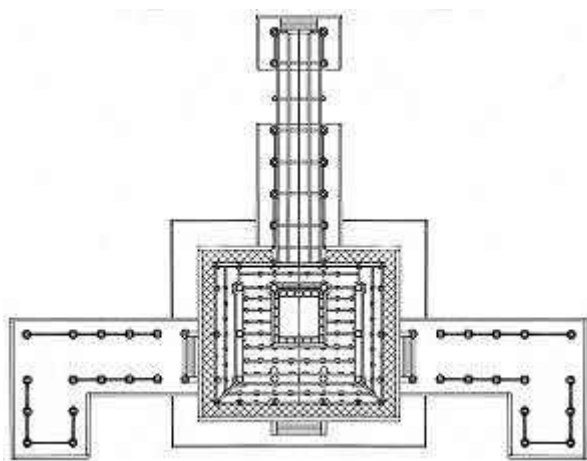


Kyoto, keizerlijk paleis

Het keizerlijk paleis in Kyoto biedt nog tegenwoordig een voorbeeld van deze bouwstijl. Typisch voor deze architectuur is de 'tweedimensionaliteit'. In de architectuur wordt geen verticaliteit nagestreefd, maar horizontaliteit in de breedte en de diepte. Ook het keizerlijk paleis was een complex van lage gebouwen die door een systeem van overdekte galerijen met elkaar verbonden zijn. Het belangrijkste bewaarde voorbeeld van *shinden-zukuri* architectuur is de Phoenix Hal van Byodo-in, een tempel te Uji ten zuidoosten van Kyoto. Het complex is oorspronkelijk gebouwd in 998 als villa voor Fujiwara no Michinaga, maar werd in 1052 omgebouwd tot tempel. Het bekendste gebouw van het complex is de Phoenix-Hal of Amida-Hal die in 1053 werd gebouwd en het enige bewaarde originele onderdeel van de tempel is. De Hal bestaat uit een centrale ruimte, geflankeerd door twee L-vormige galerijen en een lange galerij aan de achterzijde. Het gebouw ligt in een kunstmatig meer, omgeven door een tuin. Op de punten van het dak staan feniks-figuren, in China gelukssymbolen onder de naam Feng Huang.



Uji, Byodo-in. Phoenixhal, 1053



Uji, Byodo-in. Plattegrond



Uji, Byodo-in, feniks

Kamakura periode, 1185-1333

Na een twaalfjarige oorlog tussen de clans van Taira en Minamoto nam de laatste clan in 1185 de macht over. Daarmee begon de periode van de shoguns, in feite de krijgersklasse van de samurai. De titel shogun was oorspronkelijk voor een Japans opperbevelhebber (letterlijk: 'legerleider die de barbaren verslaat'). In de Heian periode had de shogun de taak om de 'barbaren' te bestrijden. Officieel werd in 1192 het shogunaat van Kamakura gevestigd in de nieuwe keizerlijke stad Kamakura ten zuiden van Tokyo. Minamoto no Yoritomo werd de eerste shogun in deze periode. Officieel had hij slechts de controle over de militaire aangelegenheden van de Japanse samenleving, maar de facto werd hij de heerser van Japan, omdat de keizer nog enkel in naam regeerde. Hij 'regeerde' nog altijd vanuit Kyoto, maar het feitelijke bewind werd vanuit Kamakura gevoerd.

Er werd een feodaal bestuur ingericht dat de politiek, de economie en ook het artistieke leven in het land controleerde. In een groot deel van het land waren een soort stadhouders die steunden op vazallen die op hun beurt weer de lokale militaire orde handhaafden. Het was ook een periode van de ontwikkeling van geavanceerde militaire technologieën. Uiteraard liepen de spanningen tussen keizer en shogun op, maar de keizer zou het onderspit delven. Na de Jokyu-oorlog in 1221 werd het keizerlijk hof direct onder directe controle van het shogunaat geplaatst dat inmiddels in handen was van de Hojo clan. De Kamakura periode eindigde in 1333 met de vernietiging van het shogunaat en de korte herinvoering van de keizerlijke macht onder keizer Go-Daigo tijdens de zogenaamde Kenmu Restauratie.



Minamoto no Yoritomo



Mongoolse invasie in Japan

In 1268 kwam het bericht in Japan dat er een nieuw keizerlijk bewind in China op de troon zat, het Mongoolse Yuan bewind met Kubilai Khan als keizer. De keizer eiste dat Japan schattingen zou betalen aan het nieuwe Yuan regime en dreigde met maatregelen indien dat niet zou gebeuren. Japan wees de eisen af, stuurde de Koreaanse delegatie terug naar huis en begon met militaire voorbereidingen. De eerste Mongoolse invasie vond plaats in 1274 met meer dan 600 schepen en 23.000 troepen. De Mongoolse en Chinese troepen werden na één dag vernietigd door een typhoon. In 1281 deed Kubilai een tweede invasie, maar na zeven weken strijd in het noorden van Kyushu werd zijn vloot weer door een typhoon vernietigd. Shinto priesters verklaarden de twee nederlagen van de Mongolen door een 'goddelijke wind', een teken van de speciale bescherming van Japan, maar toch liet de invasie een diepe indruk achter bij het shogunaat. De angst voor een Chinese bedreiging bleef lang bestaan. De Mongoolse invasie was desastreus geworden voor de economie en nieuwe belastingen waren nodig om een goed defensief apparaat in stand te houden. De vergeefse verwachting van compensatie bij degenen die geholpen hadden de Mongolen te verslaan, deed de positie van de shoguns geen goed.

In deze periode van onenigheid en geweld, nam het pessimisme toe en bevorderde de grote vraag naar redding. Kamakura was de periode van de grote popularisering van het boeddhisme. Yoritomo liet het Tsurugauka Hachiman schrijn bouwen en twee grote boeddhistische tempels. Architecten en kunstenaars waren afkomstig uit Kyoto en Nara. Sinds 1250 ontwikkelde zich naar het voorbeeld van de Song-kunst in China langzaam aan een eigen Kamakura stijl. De stijlvormen werden realistisch, en in zekere zin classicistisch. Kunstenaars moesten nu aan de behoefte van een nieuwe clientèle voldoen, die van soldaten, priesters, edelen en leden van de clerus die de neergang van het hof betreurden. De hofadel verarmde, de rijkdom kwam in handen van de krijgersadel. Er verschenen epen over de machtsstrijd tussen de verschillende clans. Allereerst greep de boeddhistische kunst uit de Kamakura-tijd terug op klassieke tradities. Het leven van de historische Boeddha Shakyamuni werd weer populair, en met grote inspanning werden de tijdens de burgeroorlogen verwoeste tempels weer opgebouwd. Meer robuust en algemeen toegankelijk onderricht werd orde van de dag, er was niet veel belangstelling meer voor geheimzinnige filosofie en ingewikkelde rituelen. De Tendai en Shingon School raakten in verval en maakten plaats voor meer aardse democratische bewegingen zoals Zen en de devotie scholen. Een bijzonderheid van het boeddhisme in de Kamakura-tijd was de nieuwe cultus rondom stichters en leiders voor wie in de tempels eigen hallen werden gebouwd.



Kamakura, Daibutsu

In de Kamakura periode bestonden drie grote tradities in het boeddhisme. De eerste is die van het Zuivere Land die de ontwikkeling sinds de Heian periode voortzette. Er werd een onafhankelijke sekte gesticht, bekend als *Jodo-shu*, door Genku die beter bekend is als Honen. Volgens zijn leer was Verlichting mogelijk door zich over te geven aan Amida Boeddha en eindeloos zijn naam Namu-Amida-Butsu uit te spreken. Zijn opvolger Shinran-Shonin stichtte de Ware Sekte van het Zuivere land, Jodo-

shinshu, nog altijd de grootste boeddhistische stroming in Japan. Zijn leer stelt dat niets afhankelijk is van de 'eigen kracht' van de mens, maar alles afhangt van de 'kracht van de ander', ofwel Amida Boeddha.

De tweede stroming is die van het Zen boeddhisme waarin gepropageerd wordt dat de mens tot Verlichting kan komen louter door zijn eigen kracht. Het Zen boeddhisme kreeg pas vrij laat vaste grond onder voeten in Japan. De Tendai monnik Eisai (1141-1215) stichtte een aparte sekte. In 1191 werd de Renzai School gesticht. Eisai knoopte nauwe banden aan met de shoguns in Kamakura, die de eenvoudige en harde Zen discipline meer naar hun smaak vonden. Monniken die Zen van China naar Japan overbrachten droegen ook neo-confucianistische ideeën over. Aan de boeddhistische spiritualiteit werd zo confucianistische moraal toegevoegd, wat zeer gewaardeerd werd door de krijgersklasse van Kamakura. Zen boeddhisme was veel minder populair bij de intellectuele elite in steden als Kyoto. Eisai wordt ook in verband gebracht met de introductie van thee in Japan. Een tweede Zen School, Soto, werd gesticht door Dogen (1200-1253). Het principe van deze leer is dat het praktiseren niet tot Verlichting leidt, maar uitgevoerd wordt in 'de staat van Verlicht zijn'. De derde grote hervormer en sektestichter in de Kamakura periode was Nichiren (1222-82). Na lange studie en praktijk was het voor hem duidelijk dat de hoogste waarheid in de Lotus Sutra lag, de fundamentele tekst van de Tendai School. Omdat de Tendai leer en het lezen van de Lotus Sutra echter te moeilijk was voor gewone mensen, was het voldoende om de titel uit te spreken. Door zijn militante stijl van presenteren en het bekristiseren van de bestuursinstellingen isoleerde hij zichzelf.



(Twaalf) Hemelse generaals, Kamakura-periode

Omdat in deze tijd het volk een belangrijke factor werd van het religieuze leven maakte ook de kunst een verandering door. Er ontstond een nieuw realisme dat niet terugschrok voor karikatuur en humor en een aardse verbeelding ontwikkelde die in vroeger tijden onbekend was. Grote projecten waren mogelijk in deze tijd zoals de vervaardiging van het enorme beeld van de Daibatsu van Kamakura. De beeldhouwkunst ontwikkelde een grote mate van expressiviteit, met een realistische maar ook decoratieve stijl. Het vervaardigen van beelden uit samengestelde onderdelen werd geperfectioneerd door meesters als Unkei, Tankei en Koben. Zij vormden enkele generaties van de beroemde Kei School die een nieuwe realistische stijl introduceerde. De beide grote wachterfiguren uit 1203 aan de zuidpoort van de Todaj-ji zijn schoolvoorbeelden voor de uiterst dynamische en drastisch realistische beeldhouwstijl van Unkei. De kleurrijke houten beelden uit 1208 van de legendarische stichters Muchaku en Seshin van de Hosso School behoren tot de meest volmaakte beelden uit deze periode.

In de schilderkunst nemen in de genres van portretten en rolschilderingen humor en anekdotische verteltrant toe. Vaak staat het alledaagse leven met zijn menselijkheid in het middelpunt. Daarnaast werd de invloed van de esthetiek van Zen op de schilderkunst zeer groot. Volgens de schrijver Shin'ichi Hisamatsu bestaan er zeven karakteristieke concepten die de esthetiek van Zen bepalen.

1. Asymetrie. Volmaaktheid is een hindernis naar een hogere waarheid en moet doorbroken worden.
2. Eenvoud. Vermijden van chaos. De theeruimte is hiervan een goed voorbeeld. Schilderen met inkt.
3. Contractie of droogheid. Eigenschappen die met ouderdom verbonden zijn, weglaten van bijzaken.
4. Natuurlijkheid. Dingen spontaan tot stand brengen zonder er over na te hoeven denken, eerlijkheid.
5. Diepzinnigheid en terughoudendheid. Typisch voor Zen kunst waarin niet alles direct onthuld wordt.
6. Niet-onderwerping. Ondanks discipline kent Zen kunstenaar een vrije geest en is onconventioneel.
7. Innerlijke rust. De ziel van de kunstenaar moet bedaard, evenwichtig en in een meditatieve toestand van rust zijn.

De strengheid van de Zen-leer weerspiegelt zich ook in de architectuur van de Kamakura periode. De vormen zijn in deze tijd helder, eenvoudig en spaarzaam. Tijdens de Genpei oorlog (1180-5) waren veel traditionele gebouwen in Nara en Kyoto beschadigd. Veel van de beschadigde tempels en schrijnen werden door de shoguns weer opgebouwd om hun eigen gezag te consolideren. Voor militaire families werden huizen gebouwd in de *buke-zukuri* stijl die verwant is aan de *shinden-zukuri*. Defensief bouwen werd een prioriteit met gebouwen onder een dak dan liever rondom een vijver.



Nio, Nandaimon, Todaiji

Op het einde van de twaalfde eeuw werd voor korte tijd een nieuwe bouwstijl geïntroduceerd, daibutsuyo, gebaseerd op Chinese voorbeelden. Constructie-elementen van het gebouw werden ook als decoratie gebruikt. De constructie was robuust en had een imposant uiterlijk. Uit de Song cultuur werd een andere bouwstijl in Japan geïntroduceerd, zensjuo, genoemd naar de Zen sekte die hem mee nam naar Japan. Hier is het tempelterrein lineair strict aangelegd. Daken zijn decoratief gekromd, ramen spits toelopend, de vloeren van aarde en houtconstructies licht.

Muromachi tijd, 1333-1573

De Kenmu Restauratie onder keizer Go-Daigo was geen groot succes en van korte duur, 1333-1336. De keizer vervreemde met zijn restauratie van het keizerlijk bewind de samurai van zich. Ashikaga Takauji kreeg de steun van de samurai en zette de keizer af. De keizer kon ontkomen aan gevangenschap en vestigde zich in Nara. In 1338 riep Takauji zichzelf uit tot shogun en vestigde zijn regering in Kyoto. Het bewind van de Ashikaga shoguns is bekend als de Muromachi periode, genoemd naar de wijk in Kyoto waar het bestuur gevestigd was sinds de derde shogun in 1378. De shoguns uit de Muromachi periode gingen verder in het overnemen van de macht dan de shoguns uit de Kamakura periode. De laatste resten van de keizerlijke overheid werden ingepalmd om zo totale controle te krijgen. Toch was het shogunaat niet zo sterk als zijn voorganger en kreeg het te kampen met veel burgeroorlogen.

De keizerlijke macht spleet in 1336 in twee vijandelijke kampen, waarbij het ene kamp met keizer Go Daigo een eigen hof voerde, het zog. 'Zuidelijke Hof' en het andere onder bescherming van de Ashikaga clan als 'Noordelijk Hof' in Kyoto bleef. De twee hoven bleven een halve eeuw naast elkaar bestaan. Het 'Noordelijke Hof' had een strategisch betere positie, maar toch kon het 'Zuidelijke Hof' de stad Kyoto meerdere malen innemen en platbranden.

Pas in 1392 kon shogun Yoshimitsu de twee kampen weer verzoenen. Het 'Noordelijk Hof' behield de macht over de troon. Het shogunaat kreeg echter al snel concurrentie van lokale daimyo en andere leiders met hun eigen legers. Ook nam de invloed van het shogunaat over de troonopvolging van de keizers af. Uiteindelijk kregen de Ashikaga shoguns problemen in eigen gelederen vanwege de troonsopvolging. Dit leidde tot de Onin oorlog van 1467 tot 1477, waarbij Kyoto grotendeels in puin werd gelegd en het nationale regime van het shogunaat ten einde kwam. Daarmee was de weg open voor lokale leiders om een greep naar de macht te doen met anarchie en talloze oorlogen als gevolg. De daimyo oefenden in feite de werkelijke macht over grote delen van Japan uit en bevochten elkaar decennialang in een burgeroorlog, de zog. Sengoku-tijd van 1467 tot 1558, om de macht. De meeste oorlogen waren kort, maar de gevolgen waren vaak groot. Oda Nobunaga bezette in 1568 Kyoto en wist de strijdende partijen te verenigen. In 1573 viel het shogunaat en begon een nieuw hoofdstuk in de geschiedenis van Japan: de Momoyama periode.



Muromachi samurai

Tijdens de Muromachi periode namen de contacten met de Ming-dynastie in China toe, vooral omdat de Chinezen de Japanners nodig hadden bij het bestrijden van piraterij rond de kustwateren. Deze piraten waren vaak van Japanse komaf. Zo begon Japan tevens een ruilhandel met China. Japanse zwaarden, kopererts, waaiers, hout en zwavel werden geruild tegen Chinese zijde, porselein, boeken

en munten. Tegen het einde van Muromachi periode kwamen de eerste Europeanen naar Japan. Eerst arriveerden de Portugezen in 1543. Binnen twee jaar maakten zij van Japan een vast punt op hun handelsroutes. Deze periode staat bekend als de Nanban-handelsperiode (zie hoofdstuk 1). Deze handel opende de mogelijkheden voor de daimyo om hun macht te vergroten. De introductie van vuurwapens leidde tot grotere en zwaardere veldslagen. De Europeanen brachten ook het christendom mee.

De Muromachi periode liet ondanks alles de opbloei van een nieuwe cultuur zien die zich tot in alle lagen van de bevolking verspreidde en opkwam vanuit het shogunaat. Zen boeddhisme speelde daarbij een grote rol zowel in de leer als in kunst en cultuur. Daarmee werden artistieke invloeden uit de schilderkunst van de Chinese Song, Yuan en Ming dynastieën verspreid. Er ontstond een renaissance in Chinese inkschilderingen. De klassieke Chinese thema's werden ook in Japan het meest uitgebeeld: de eerste Zenpatriarch Daruma, taoïstische onsterfelijken, vogels, bloemen en landschappen. In feite allemaal thema's die het stille verlangen uitdrukten weg van de dagelijkse ellende van de tijd te willen vluchten. Beeldhouwkunst begon zijn boeddhistische inspiratie te verliezen. Allerlei kunstvormen beleefden in deze periode een hoogtepunt: No-spel, komedie, dichtkunst, theeceremonie en tuincultuur.



Muzikanten, Muromachi periode

Er ontstond een nieuwe belangstelling voor het sjintoïsme. Vanwege het syncretisme sinds de Nara-periode had het sjintoïsme veel rituelen van het Singon boeddhisme overgenomen. Tussen de 8e en 14de eeuw was het sjintoïsme bijna geheel opgeslokt door het boeddhisme. De Mongoolse invasies hadden een nationaal bewustzijn bevorderd van de rol van kamikaze ('de goddelijke wind') in het verslaan van de vijand. Er kwam weer aandacht voor het belang de goddelijke afkomst van de keizer te benadrukken. De keizer moest ook weer als godheid zélf worden gezien.

In de Muromachi periode raakte een bijna abstracte landschapsschilderkunst in zwang, *haboku*, die uit de Chinese schilderkunst voortkwam. Er bestaat geen structuur en de schilder moet de afstand en massa van een landschap in slechts enkele penseelstreken vangen. Het onbeschilderde deel geeft eerder een indruk van atmosfeer dan van licht. Josetsu was één van de eerste Japanse schilders in deze stijl. Op deze traditie van de *suiboko*-schilderkunst (inktwas) bouwden in de tweede helft van de Muromachi-periode de stichters van de Kano-school in Kyoto voort. Ze voerden het idee van een erfelijke lijn onder kunstenaars in, maar moesten toch talenten van buitenaf aanwerven om de traditie en kwaliteit te waarborgen. De Kano-school bleef tot in de 19de eeuw bestaan. Hoewel de schilders uit de vroege periode van de Kano-school met Zen en inkschilderingen worden geassocieerd, waren

zij in de keuze van hun onderwerpen en materialen universeel en namen veel over van de hofscholen van Yamato en Tosa. Zij ontwikkelden een schilderstijl die seculierder was en onmiskenbaar Japans. Kano Masanobu (1434-1530) was de stichter van deze school die van meet af aan royaal ondersteund werd door het shogunaat. Hij en zijn zoon Kano Motonobu maakten schilderijen van groot formaat op schuifdeuren of op opvouwbare kamerschermen, maar ook hangrollen voor de intiemere theeruimten. De neiging tot het monumentale van grote formaten bereikte een hoogtepunt in de Momoyama-periode.



Landschap op scherm, Kano Motonobu. Muromachi-periode

De tuinkunst heeft een lange traditie in Oost-Azië. Tijdens twee burgeroorlogen in 1156 en 1159 werden de meeste tuinen in Kyoto verwoest. In 1336 werd Kyoto weer residentiestad in de Muromachi-periode. De shoguns lieten bij de aanleg van nieuwe tuinen zich leiden door de tuinvormen uit de Heian periode en plaatsten paviljoens in het midden van waterpartijen of zandtuinen. Deze paviljoens betroffen tempelruimten en ruimten voor meditatie en theeceremonies. Door de intensieve contacten met China en de grote populariteit van het in Japan geïmporteerde Zen boeddhisme, kreeg de tuinkunst belangrijke nieuwe impulsen. De eerste Zen-tuin in Japan werd door een Chinese priester in 1251 in Kamakura aangelegd. Veel beroemde tempeltuinen werden in de vroege Muromachi-periode aangelegd, zoals het Gouden Paviljoen uit 1398 en het Zilveren Paviljoen uit 1482.



Kyoto, Gouden Paviljoen, 1398

Het Gouden Paviljoen, Kinkaku-ji, is het bekendste gebouw van de Rokuonji-tempel in Kyoto en doet dienst als *shariden*, opslagplaats van relieken van Boeddha. Behalve de onderste verdieping is het gehele gebouw bekleed met bladgoud. Het paviljoen heeft een karakteristieke bouwstijl voor de Muromachi periode, nl. een combinatie van drie bouwtradities. De eerste verdieping is gebouwd in de *shinden zukuri*-stijl, karakteristiek voor de paleizen uit Heian-periode. De tweede verdieping is gebouwd volgens de *buke zukuri* die voor de huizen van de samurai werd gebruikt. De derde verdieping is gebouwd in de stijl van de Chinese Zen-architectuur. Het paviljoen ligt in een waterpartij. De tuin roept het beeld op van het Zuivere Land, zoals ook het geval is bij het Zilveren Paviljoen. Dit gebouw is een fraaie mix van stijlen: het dak van cederhout herinnert aan shinto-tempels, de vensters van de eerste verdieping doen denken aan het Indische stoepa-motief en de bronzen fenix op het dak herinnert aan de Phoenixhal van Byodo-in. Toch ademt alles een sfeer van eenvoud uit die typisch is voor het Zen-boeddhisme. In de Zen tempels kreeg de Japanse tuinkunst de meest volmaakte en ideale vorm.

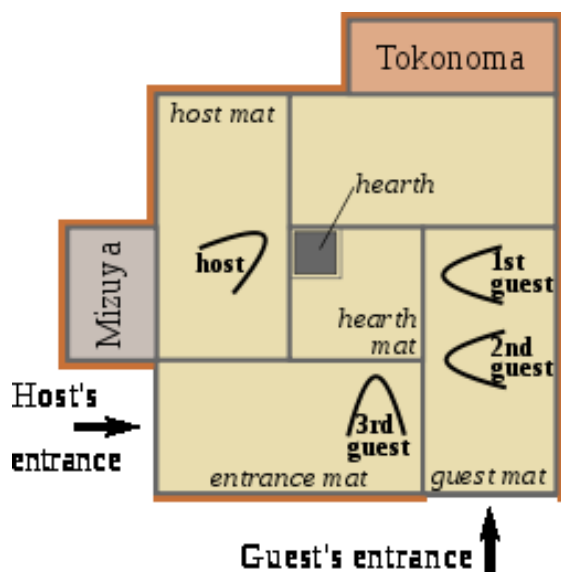
De meest opmerkelijke tuinstijl die in deze tijd werd ontdekt, was de Zentuin of de Japanse rotstuin. Hier lag de voorkeur bij kleine en abstract aandoende aanleg zonder een natuurlijke schoonheid aan te duiden, maar aan te sporen tot meditatie. Deze tuinen zijn over het algemeen klein, ommuurd, voorzien van veranda of platform, en bedoeld om vanaf één punt buiten de tuin te beschouwen. De tuin zélf bestaat uit (geharkte) zandvlakten met suggestieve patronen van golven en water en ruwe rotsstenen als eilanden. Eén van de beroemdste voorbeelden is de Ryoan-ji in Kyoto.



Kyoto, Ryoan-ji

Het oudste gedocumenteerde bewijs van thee in Japan dateert uit de 8e eeuw toen de boeddhistische monnik Eichu het meenam vanuit China. Keizer Shomu voerde het theegebruik in, religieuze ceremonies gingen gepaard met het drinken van thee. Op keizerlijk bevel werden vanaf de 9de eeuw theeplantages ingericht in de Kinki-regio. In de tijd daarna verslaptte de belangstelling. Op het einde van de 12de eeuw werd de bereiding van thee met theepoeder vanuit China in Japan geïntroduceerd door de monnik Eisai. Deze groene theepoeder (*matcha*) wordt nog steeds gebruikt. De groene thee van poeder werd eerst gebruikt bij religieuze rituelen in boeddhistische kloosters. Daarna verbreidde het zich onder de samurai en werd het een statussymbool voor de krijgersklasse. Murata Shuko (1423-1502) was de theemeester van de shogun Ashikaga Yoshimasa en hij interpreteerde het theedrinken in Zen boeddhistische zin als een spirituele oefening om de Verlichting te bereiken. Voor hem was de theebereiding zelfs belangrijker dan het gebruik van boeddhistische geschriften. De Japanse theeceremonie ontwikkelde eigen esthetica, met name 'wabi', de innerlijke ervaring van de mens, en

'sabi', de uiterlijke materiële kant van de mens. Leegheid werd beschouwd als het meest perfecte middel tot geestelijk bewustzijn, onvolmaaktheid gold als een goede herinnering aan het ongepolijste van de mens zelf, de eerste stap naar Verlichting. Takeno Joo (1502-1555) ontwikkelde de filosofie van Murata Shuko verder en introduceerde het later zo belangrijk geworden bijzettafeltje Joodana uit. Sen no Rikyu (1521-1591) was de onbestreden grootmeester van de thee, die de regels van de theeceremonies vervolmaakte en codificeerde op het einde van de Muromachi periode. De daarvoor vereiste geesteshouding wordt sinds hem uitgedrukt in: 'harmonie, respect en zuiverheid in volmaakte balans eindigen in de stilte'. Dit is de essentie van het theedrinken. Een theehuis is over het algemeen niet groter dan drie vierkante meter. De eenvoud en bescheidenheid van de theeruimte beïnvloedde ook de woonarchitectuur. De vroegere keizerlijke residentie in Kyoto, Katsura-rikyu, is hier een goed voorbeeld van met een eenvoud en harmonie in een perfecte samenspraak.



Ruimte voor theeceremonie in de winter, 4.5 tatami



Interieur grote theeruimte met tatami, verticale rol, bloemschikking en wierookbrander

De ruimte voor theeceremonies is ideaal wanneer deze wordt bepaald door tatami matten, voor de wabi theeceremonie geldt als ideaal 4.5 tatami per vloer. In de ruimte is een alkoof voor hangrollen, een haard in het midden van de ruimte, een aparte ingang voor gasten en een aparte bereidingsruimte. Bouwmaterialen en decoraties zijn eenvoudig. Afhankelijk van het seizoen, warm of koud, worden verschillende attributen gebruikt en kan zelfs de plaatsing van de tatami veranderen. Er zijn twee bereidingswijzen van thee: dik en dun. Elke gast gebruikt een eigen kom voor de dunne thee, één kom dikke thee wordt door alle gasten gedeeld. Voor de bereiding worden gebruikt; chakin, een kleine linnen doek om de ketel schoon te maken; theeketel; theebus; theeschep, meestal van bamboe; theeroerder. De theeceremonies worden o.a. voorafgegaan door rituele reiniging van mond en handen. Details van ceremonies kunnen zeer verschillend zijn. Er is een bloemschikking met natuurlijke bloemen van het betreffende seizoen. In de context van de theeceremonie wordt een maaltijd geserveerd. Bij formele gelegenheden draagt de gastheer of gastvrouw altijd een kimono, essentieel voor veel van de bewegingen en onderdelen van de theeceremonie. De dispositie van de tatami matten speelt een grote rol bij de theeceremonie. De ligging bepaalt bijvoorbeeld hoe iemand door de ruimte loopt en hoe de zitplaatsen zijn bepaald. Om geen rumoer te veroorzaken wordt over de tatami geschuifeld. Men wordt gedwongen langzaam en rechtop te lopen en balans te houden.

In de Muromachi periode ontstond de aristokratische vorm van het Noh-theater. Het woord Noh is uit het Chinees-Japans afkomstig en betekent 'talent', 'vaardigheid'. Het betreft de belangrijkste vorm van Japans muziekdrama dat wordt uitgevoerd sinds de 14de eeuw. Noh ontstond al in de 8e eeuw toen de sangaku vanuit China naar Japan werd gebracht. Die term had toendertijd betrekking op voorstellingen van acrobatiek, zang en dans, maar ook komische sketches. De aanpassing ervan aan de Japanse maatschappij leidde tot de versmelting van andere traditionele kunstvormen. In de 14de eeuw zouden er al families geweest zijn die in deze artistieke vormen gespecialiseerd waren. Er bestaat ook een theorie die stelt dat verstotelingen Noh introduceerden om bij de heersende klasse van de samurai in het gevele te komen en een hogere sociale status te bemachtigen.

In de Muromachi periode werd de band tussen hof en shogunaat versterkt. Omdat Noh de favoriete kunstvorm voor de shoguns werd, kon deze theatervorm een echte hofkunst worden. De befaamde acteurs Kan'ami en zijn zoon Zeami ontwikkelden het tot de belangrijkste theatervorm. Traditioneel bestaat een Noh programma uit vijf Noh onderdelen, met komedies tussendoor. Noh is gebaseerd op verhalen uit de traditionele literatuur met een bovennatuurlijk wezen die in de menselijke gedaante van een held het verhaal vertelt. Het is een op dans gebaseerde toneelvorm, met maskers, kostuums en diverse attributen. De acteurs en muzikanten moeten zeer goed getraind zijn. Emoties worden overgedragen door conventionele gebaren, maskers representeren de rollen van bijvoorbeeld geesten, vrouwen, kinderen of oude mensen. Expressie van maskers verandert door het hoofd te bewegen. Normaal gesproken worden maskers van cypressenhout gemaakt, en beschilderd met natuurlijke pigmenten.



Noh-maskers



Miyajima, toneelgebouw

Azuchi-Momoyama periode, 1573-1603

Hoe kort ook van duur, deze periode was één van de meest dynamische in de Japanse geschiedenis. De periode werd bepaald door dramatische maatschappelijke en politieke veranderingen waardoor Japan de overgang doormaakte van een middeleeuwse naar een vroeg moderne tijd. In 1559 verwierf Oda Nobunaga controle over de provincie Owari. Na de inname van Kyoto in 1568 installeerde hij Ashikaga Yoshiaki als de laatste shogun van het Ashikaga shogunaat. De naam van deze periode is ontleend aan die van twee kastelen, Azuchi fort van Nobunaga en Momoyama fort van Hideyoshi. Vanuit Kyoto deed Nobunaga er alles aan om zijn rivalen uit te schakelen. Daar hoorden diverse daimyo toe, maar ook militante boeddhistische groeperingen, met name de Ikko-School. In 1571 vernielde hij de Tendai-tempel Enryaku-ji. Een alliantie van de Asakura en Azai clans tegen hem liep op een debâcle uit.

Nobunaga was in zekere zin een niet-Japans type, autocratisch, onverschrokken en innovatief. Om het boeddhisme te onderdrukken, verleende hij steun aan het christendom. In Kyoto ondersteunde hij de jezuïeten die er een kerk en seminarie konden stichten. Hij was de eerste daimyo die zijn troepen uitrustte met vuurwapens, geïmporteerd door de Portugese handelaren. Missionarissen uit Europa brachten veel Europese culturele elementen Japan binnen: nieuw voedsel, astronomie, geografie, medische wetenschap en nieuwe druktechnieken.



Japan rond 1582

In 1582 begon de hegemonie van Nobunaga zich over het westen van Japan uit te breiden en had de voorwaarden geschapen om Japan politiek en economisch te verenigen. In hetzelfde jaar werd hij echter door zijn teleurgestelde generaal Akechi verwond en pleegde daarop zelfmoord. Eén van zijn belangrijkste generaals was Toyotomi Hideyoshi die de verenigingspolitiek zou voltooien. Na de Slag van Komaki en Nagakute in 1584 werd hij de onbetwiste heerser over het voormalige gebied van Oda Nobunaga. In 1587 onderwierp hij de noordelijke provincies en Shikoku. In 1590, met de overwinning op de Hojo clan in Odawara was het doel bereikt om geheel Japan onder zijn heerschappij te brengen.

Om zijn machtspositie te verzekeren liet hij veel van de forten uit de Sengoku periode (1467-1558) verwoesten. Boeren en religieuze organisaties werden ontwapend. De samurai moesten in burchtsteden gaan wonen. Er ontstond een maatschappij met duidelijke scheidslijnen tussen de lagen in de maatschappij: krijgsadel, boeren, handwerks- en kooplui. Hij verbond de boeren vast aan het door hen bebouwde land en stelde een collectieve verantwoordelijkheid in voor zowel de boerenfamilies als de dorpsverbanden. In 1590 betrok hij zijn nieuwe grote burcht in Osaka. De christenvervolgingen werden in 1597 aangescherpt, nieuwe bekeringen waren verboden. Het christendom leek hem een barrière om de absolute macht te consolideren.



Fort van Momoyama

De laatste grote ambitie van Hideyoshi was de verovering van China en het verslaan van de Ming-dynastie. In 1593 stuurde hij een leger van 200.000 manschappen naar Korea. In korte tijd werd het Koreaanse schiereiland nagenoeg geheel veroverd. De Chinese keizer wist met zijn troepen de Japanners ver naar het zuiden terug te dringen en jarenlange vredesonderhandelingen volgden. Uiteindelijk moesten de Japanners zich terugtrekken. Hideyoshi stierf in 1598. Bij de Slag van Sekigahara in 1600 kwam een einde aan het Toyotomi-bewind en stichtte Ieyasu de Edo-dynastie.

De Momoyama tijd was een periode van interesse voor de buitenwereld, met ontwikkelingen van grote stadscentra en de opkomst van een commerciële klasse. Alle terreinen van de beeldende kunst beleefden een renaissance. De leidende kunstenaars kregen de opdracht om de nieuw gebouwde kastelen te voorzien van kamerschermen en wandschilderingen. Met deze artistieke bijdragen moesten macht, prestige en rijkdom worden uitgedrukt. Kano Eitoku ontwikkelde in de tweede helft van de 16de eeuw een schilderijstijl die opvalt door de grote formaten en de nieuwe compositievormen. Er werd veel gebruik gemaakt van bladgoud. Hij maakte veel werk voor de nieuwe forten van Nobunaga en Hideyoshi. Deze kleurrijke schilderijen staan in schril contrast met de meer donkere, monochrome schilderijen uit de Muromachi-periode. Een specifiek genre in de schilderkunst was de zog Nanban-stijl, exotische voorstellingen van Europese priesters, handelaren en andere 'zuidelijke barbaren'.

Nobunaga en Hideyoshi investeerden veel tijd en geld in artistieke obsessies, vooral in de theeceremonie. Zij verzamelden waardevolle theeschalen, theedozen en andere ceremoniële voorwerpen. Een zeer favoriete gunsteling van Hideyoshi was de theemeester Sen no Rikyu.

Het feit dat burchten deze periode een naam hebben gegeven, wijst op hun bijzondere betekenis. De bouw van burchten demonstreerde het nieuwe zelfvertrouwen van provinciale krijgsheren dat door architecten en kunstenaars zichtbaar moest worden gemaakt. Veel van de huidige provincie hoofdsteden hebben hun oorsprong in burchten: Osaka, Okayama, Hiroshima, etc. De beroemdste burchten werden door oorlogen vernietigd. Befaamde zijn nog Himeji, Hikone en Matsumoto. De burchten golden in hun tijd als meesterlijke hoogstandjes van architectuur. De muren waren zodanig gebouwd dat 'mens noch rat' ze kon beklimmen. Door de piramidale vorm waren ze bestand tegen aardbevingen. De daken waren bekleed met pannen. De toegangsweg had vaak haarspeldbochten en een grote hellingshoek, zodat elke indringer bij voorbaat in een slechte positie was.



Kanō Eitoku, Oude den en kersenboom

De invloed van de theemeesters op de keramiekontwikkeling uit de 16de eeuw was zeer groot. Van de middeleeuwse ovens richtten Seto, Bizen, Tamba en Shigaraki zich op de theemarkt. Er kwam belangstelling voor de bescheiden stijl van veel inheems keramiek die paste bij de filosofie van 'schoonheid door verbondenheid met de natuur'. In het verleden waren de voorwerpen voor de theeceremonie vaak kostbare importartikelen uit China. In het kader van een artistieke wedergeboorte ontstond in de Momoyama periode de mooiste keramiek uit de Japanse geschiedenis.

Edo of Tokugawa periode, 1603-1868

Na de dood van Hideyoshi in 1598 was Tokugawa Ieyasu de machtigste man in Japan. Na zijn overwinning in de Slag bij Sekigahara in 1600 kon hij aanspraak maken op de functie van shogun. In 1603 werd Ieyasu door de keizer tot shogun benoemd. Hij schafte in snel tempo een aantal vijandige daimyo clans af. Hij besteedde veel energie aan de uitroeiing van de Toyotomi clan. Als zetel van het bewind werd de kleine vissersplaats Edo, het huidige Tokyo, gekozen vanwaar de Tokugawa shoguns meer dan 250 jaar zouden regeren. De Tokugawa periode bracht 250 jaar stabiliteit in Japan. De shogun had nationaal gezag, de in verschillende klassen ingedeelde daimyo clans hadden regionaal gezag. Er ontstond een enorme bureaucratie om het centrale en regionale bestuur bij te staan. Het land werd herverdeeld, waardoor de voormalige vazallen van de shogun nog meer aan hem gebonden werden. De Tokugawa hadden een ongekende macht over de keizer, het hof en de religieuze ordes. De shogun hielp de keizerlijke familie weer haar oude glorie te herstellen door paleizen opnieuw op te bouwen en land te geven.



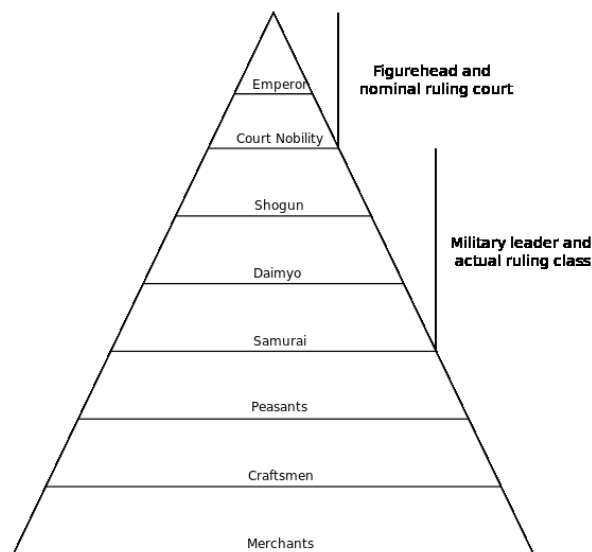
Tokugawa Ieyasu

Ieyasu nam het strikte klassensysteem van Hideyoshi over. Aan de top van de hiërarchie stonden de samurai, gevolgd door de boeren, de handwerkers en de handelaren. De laatste categorie stond onderaan de maatschappelijke ladder. Voor boeren golden strenge regels, wat ze moesten eten, hoe zich te kleden en te wonen. Een vijfde, gediscrimineerde groep (*eta*), waren slagers, toneelspelers, e.d., die als onrein golden en de taboes van het boeddhisme doorbraken. Maatschappelijke positie was door geboorte bepaald, sociale mobiliteit bestond slechts bij uitzondering. De ongeveer 250 daimyo clans waren gedwongen om het andere jaar één jaar in Edo te verblijven en hun familie als een soort van gijzelaar daar achter te laten. Zo bleven zij trouw aan de shogun, maar door de hoge kosten van dit systeem waren zij gedwongen om de productiviteit van hun domeinen zo hoog mogelijk te houden. Het individu had geen wettelijke rechten, de kleinste wettelijke eenheid was de familie.

De handel met het buitenland werd door Ieyasu bevorderd, vooral met de Engelsen en de Hollanders, maar hij was tevens op zijn hoede voor buitenlanders. Slechts bepaalde havens werd toegestaan specifieke producten te verhandelen. Aan het begin van de Edo periode werden de eerste oorlogsschepen naar westerse stijl en bestemd voor de oceaanovaart gebouwd. De vloot groeide spectaculair snel.

Een probleem was de opkomst van het christendom, de controle over de christelijke daimyo in Kyushu en hun handel met de Europeanen. In 1612 werd het christendom verboden, enkele jaren later volgde de restrictie van buitenlandse handel enkel in Nagasaki en Hirado, daarna executie van missionarissen en gelovigen, de uitdrijving van de Spanjaarden en met het Gesloten Land Edict van 1635 het verbod voor Japanners om buiten Japan te reizen. Het shogunaat beschouwde het christendom als een extreem destabiliserende factor. Het neerslaan van de voornamelijk door christelijke boeren geleide Shimabara-rebellie in 1637-8 maakte een einde aan christelijke beweging, hoewel sommigen ondergronds gingen als de zog. kakure kirishitan. De laatste jezuïet werd gedood of bekeerd in 1644.

De Edo periode ontwikkelde een vitale commerciële sector in stadscentra, een relatief goed opgeleide elite, een productieve landbouw, een sterk ontwikkeld financieel systeem en een nationale infrastructuur van wegen. Rijst was de basis van de economie, omdat de belasting van de boeren aan de daimyo in de vorm van rijst was.



Sociale structuur Edo-tijd

De belangrijkste intellectuele ontwikkeling van de Tokugawa periode was het neo-confucianisme. Het ethisch humanisme, het rationalisme en het historisch perspectief van het neo-confucianisme sloeg aan bij de diverse klassen. In het midden van de 17de eeuw was het de dominante legale filosofie in Japan. Het neo-confucianisme droeg in belangrijke mate bij aan de overgang van de sociale en politieke orde van de feodale normen naar klassegerichte praktijken. Feodaal bestuur en regels werden langzaam vervangen door wetgeving. Het bewind was almachtig, maar verantwoordelijk en humaan. Leden van de samurai klasse hielden zich met literatuur, geschiedenis en wetenschap bezig, maar ook met kunsten en theeceremonie.

In de stadscentra, Osaka en later Edo, ontwikkelde zich een zelfbewuste stadscultuur die aan de Edo periode haar typisch kenmerk heeft gegeven. Kwaliteiten als eer, eerlijkheid en trouw werden nagestreefd in een mengsel van shinto, neo-confucianisme en boeddhisme. Kwaliteit in vakmanschap werd hoog aangeslagen, vooral in de kunsten.

Voor het eerst had de stadsbevolking de middelen en de tijd om nieuwe massacultuur te ondersteunen. De zoektocht naar genot werd bekend als *ukiyo* (de vliedende wereld), een ideale wereld van mode, volksvermaak, en de ontdekking van esthetische kwaliteiten in voorwerpen en alledaagse handelingen, inclusief sex. Deze groeiende belangstelling voor ontspannende activiteiten hielp een hele serie nieuwe industrieën te ontwikkelen, waarvan veel in een wijk als Yoshiwara te vinden waren. Het gebied was meer bekend als het centrum van elegantie en verfijning van Edo. Het

werd een bestemming voor de elite en rijke kooplied. In Yoshiwara woonden voornamelijk vrouwen die hier werkten om hun schulden af te betalen. Zij werden geacht te dansen, te zingen of als gezelschapsdame te fungeren. Als gevolg hiervan ontwikkelde zich in dit gebied een eigen cultuur die bepaalde wat populair zou zijn in de rest van het land. Dit gold met name voor de kledingmode. Maar Yoshiwara kende ook een ander gezicht, dat van prostitutie als een middel van bestaan. Sinds 1598 werd het gebied het eerste wettelijke 'red-light district'. Professionele vrouwelijke amateurs, geisha, muziek, poppentheater, dichtkunst en ukiyo-e waren alle onderdeel van deze bloeiende cultuur.

In de Edo periode werden twee theatervormen zeer populair: kabuki en bunraku. De burgerlijke kunst van kabuki verenigt toneel, dans en muziek. Het werd voor het eerst uitgevoerd door Okuni in 1603 in de droge rivierbeddingen van Kyoto. Waarschijnlijk was zij een danseres van een heiligdom. Kabuki ontstond als reactie op het Noh-toneelspel, met de wens het publiek meer te verrassen met levendige verhalen. Toneelspeelsters vertolkten zowel de rol van mannen als vrouwen in komische stukken over het alledaagse leven. De toneelspeelsters waren vaak ook beschikbaar voor de prostitutie. In het Yoshiwara district werd het een gewone vorm van vermaak. Het kabuki toneel met vrouwelijke spelers werd in 1629 verboden om redenen van zedelijkheid. Daarvoor kwam kabuki met jonge mannen als spelers in de plaats, maar dat bleek niet minder onzedelijk en werd in 1652 verboden.

Bunraku is een vorm van traditioneel Japans poppentheater, gesticht in Osaka in 1684.



Oniji Otani III als Edobee. Kabuki



Bunraku, pop met speler

Met de *rangaku*-beweging ('Hollandwetenschappen', kennis over het westen) sinds de 18de eeuw kreeg het westen toch enige invloed op de Japanse wetenschap en kunstvormen. De eerste vormen van houtsnedes ontstonden, illustraties in westerse stijl, zelfs westerse landschappen en westerse motieven in de lakkunst. Al in 1788 had de schilder en *rangaku*-geleerde Shiba Kokan een camera obscura gebruikt om perspectief te schilderen. Maruyama Okyo (1733-1795) ontwikkelde een werkelijk vernieuwende stijl waarin het westerse naturalisme vermengd was met oosterse decoratieve vormen. Hij ontwikkelde de combinatie van Japanse atmosfeer met westerse perspectief en

schaduwings die later als ideaal voor de schilderkunst in Japanse stijl zou worden beschreven. De schilders van de Kano-School representeerden aan het begin van de Edo tijd de officiële schilderijstijl van het Tokugawa shogunaat. Na de dood van de beroemde Kano-schilder Eitoku wisten enkele schilders, al dan niet geschoold in het Kano-atelier, een eigen individuele stijl te ontwikkelen. Kaiho Yusho (1533-1615) is beroemd om zijn karakteristieke monochrome inkschilderingen. Hasegawa Tohaku (1539-1610) werd bekend om zijn boeddhistische stijl als ook portret- en monochrome inkschilderingen. De Kano-meesters na Eitoku bleven grote en veelkleurige schilderijen maken voor de burchten van de shoguns. Ondanks of vanwege hun invloedrijke rol bleven zij de traditionele stijl trouw.

Een belangrijke schildersschool die in de vroege Edo periode opkwam, was de Rimpa School. Hier werden klassieke thema's gebruikt, maar toegepast in rijkelijke kleuren en bladgoud. De schilder Sosatsu ontwikkelde een decoratieve stijl, met voorstellingen van vogels, bloemen, klassieke gedichten en figuren uit de Chinese legenden. Een eeuw na hem bewerkte de schilder Korin de stijl van Sosatsu op een originele wijze.



Ogata Korin, kamerscherm met Japanse irissen, eind 17de eeuw

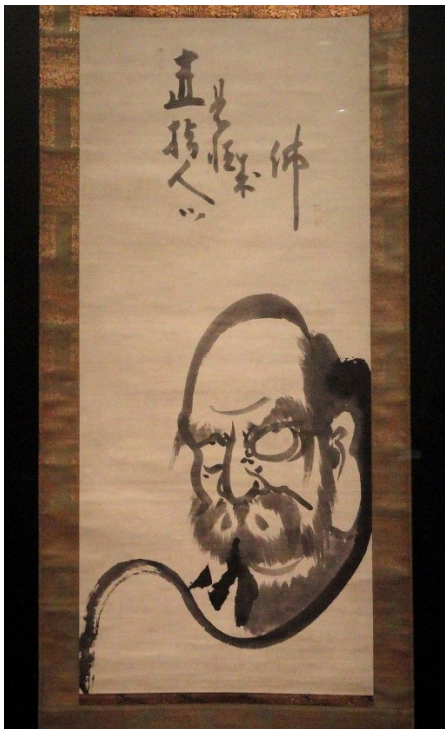
De Nanban-schilderkunst kende zijn volle ontwikkeling en bloei in de vroege Edo periode, zowel in de voorstellingen van exotische buitenlanders als in het gebruik van de exotische buitenlandse schilderijstijl. Dit genre was vooral geconcentreerd rond de haven van Nagasaki, de enige haven waar Chinese en Europese invloed Japan kon binnenkomen als enige handelshaven met de buitenwereld.

In de tweede helft van de Edo periode traden nieuwe schildersscholen op de voorgrond die met nieuwe ideeën de concepten van de oorspronkelijke concepten wisten te overschrijden. Hiertoe behoorden de Nanga-School, ook wel bekend als Bunjinga. Zij volgden de Chinese traditie van de geleerden (literati) en aristocraten die de culturele bovenlaag in de poëzie, kalligrafie en schilderkunst vormden. Hun schilderijen zijn gewoonlijk in monochrome zwarte inkt, met vaak als onderwerp Chinese landschappen. De naam *Nanga* verwijst naar de Chinese Zuidelijke School van de schilderkunst. In tegenstelling tot de Chinese literati hoefden de Nanga-kunstenaars zich niet aan strenge regels en voorschriften te houden, maar hadden zij de vrijheid om individuele artistieke stijlen te ontwikkelen. In de late Edo periode begonnen veel Nanga-kunstenaars stylistische elementen uit de westere kunst op te nemen. Meester Kuwayama Gyokushu was de grootste voorvechter van Nanga- of Bunjin-stijl. Omdat de schilders van deze school ook uitstekende kalligrafen waren, werden de schilderijen vaak met opschriften gesierd. Tot de meest bijzondere vertegenwoordigers van de Nanga-School behoren Yosa Buson (1716-1783) en Ike-no-Taiga (1723-1776), die beiden de schildertechnieken van de Chinese meesters volledig beheersten. Deze genres van de schilderkunst waren strict voorbehouden aan de

bovenlaag van de maatschappij, voor de lagere klassen waren zij niet beschikbaar zo niet zelfs verboden.

Nadat de schildersschool van Maruyama-Shijo zich van de gevestigde scholen als Kano, Tosa en Rimpa had kunnen losmaken, traden ook enkele excentrieke individualisten naar voren die tegen alle traditionele conventies in hun eigen wegen bewandelden. Nagasawa Rosetsu (1754-1799) was beroemd om zijn gedurfde composities en breed opgezette schilderijen met thema's uit zen, landschappen, dieren en mensen. Stylistischer nog extremer was Soga Shokaku (1730-1781) die zichzelf tot kunstenaar van de Soga-School uitriep, zo genoemd naar een schilder uit de Muromachi-periode. Zijn fantastische gestalten vertonen meestal een verwarde gezichtsuitdrukking en maken gekke gebaren. Zijn landschappen zijn bizar en hebben topografische eigenschappen die geologisch volstrekt onmogelijk zijn.

Ook uit de kringen van monniken kwamen verschillende kunstenaars voort. Zij waren aanhangers van het Zen-boeddhisme en wilden met schilderkunst en kalligrafie kernpunten uit de leer aanschouwelijk maken. De ervaring van het Zen-boeddhisme was bevorderd door de komst van Chinese monniken die de chaos van het einde van de Ming-dynastie ontvluchtten. De Chinese monniken stichtten de Obaku-School die grote indruk maakte op shogun en keizer. De schilderijen zijn meestal eenvoudige voorstellingen in inkt op papier in de vorm van een kleine hangrol, en voorzien van een geschreven aforisme. De beroemdste kunstenaar van de Edo-Zen was Hakuin Ekaku (1685-1768) die met zijn werk de zentempels en traditionele leer weer deed opbloeien. Veel van zijn schilderijen lijken losjes en humoristisch, maar altijd ligt er een diepere ernstige betekenis onder.



Hakuin Ekaku, Daruma

In het westen verbindt men de *ukiyo-e* schilderijen in eerste instantie met de Edo-periode. De term *ukiyo-e* –de vluchtige wereld- verscheen voor het eerst in Japanse teksten uit de middeleeuwen. In die tijd had de term een zuiver religieuze betekenis, duidend op de vergankelijkheid van het aardse leven, dat bedrieglijk, pijnlijk en vaak veel te kort is. In de loop van de Edo-tijd verschoof de betekenis van het woord en verwees nu naar de wereld van het hedonisme, de mode en de decadente levensstijl, de wereld van het kabuki-theater en de genotzucht in de uitgaanscentra. Ukiyo-gesprekken waren conversaties met een compromitterende en vaak dubbele inhoud. De term werd ook gebruikt voor

praatjes van versierders. Ukiyo-gekte had betrekking op delicate ondernemingen in de uitgaanswereld. Ukiyo-e waren de schilderijen en houtsnedes die deze vluchtige wereld verbeeldden. Hoe kon dit echter zo'n succes worden? Door het economische succes en de stabiliteit en rust in de Edo-tijd profiteerden de onderste klassen – ambachtslieden, handelaren, kooplui- en werden de nieuwe rijken van de metropool (Edo had in 1700 al ca. 500.000 inwoners). Aan het einde van de 17de eeuw beschikten veel mensen uit deze klasse over meer financiële middelen dan de mensen uit de bovenlaag van de maatschappij. Er was echter geen plaats voor hen in de sociale hiërarchie, hun levenswijze was strict door regels bepaald. Zij konden geen landgoederen of stadspaleizen kopen. Het enige wat restte was te genieten van de grote rijkdom: ontspanning in 'de vluchtige wereld'.

In Edo was Yoshiwara het centrum van deze wereld. De 'vluchtige wereld' trok de aandacht van een hele kunstenaarsgeneratie. Een groot deel van hun werk is erotisch en laat weinig te raden over. Op den duur werden hele boekwerken met pikante details gepubliceerd en uitgebreid met houtsnedes geïllustreerd. De eerste aanwijzingen in de richting van ukiyo-e treft men aan in de genreschilderingen op kamerschermen van de Tosa- en Kano-Scholen uit de vroege 17de eeuw, met voorstellingen van het kleurrijke proletarische leven op straat of feesten op het land. Al snel richtten kunstenaars zich echter op intiemere details met slechts enkele figuren of één persoon. Het hoogtepunt werd daarbij bereikt door Utamaro met zijn beroemde 'kop- en schouderafbeeldingen' van beroemde courtesanes en toneelspelers. Er was ook veel interesse voor het kabuki-theater als onderwerpskeuze. Ook allegorische verbeeldingen van klassieke scènes uit beroemde gedichten en vertellingen waren populair.



Utamaro, de courtesane Ichikawa

De meeste *ukiyo-e* ontstonden vanaf het midden van de 17de eeuw tot in het midden van de 19de eeuw als hangrolschildering of houtsnede, soms ook op kamerschermen, in gedrukte boeken en *e-maki* handrollen. *Ukiyo-e* zijn in grote aantallen bewaard gebleven omdat ze voor de grote massa gemaakt zijn: voor de chonin-klasse die regelmatig te gast was in de kabuki-theaters en in Yoshiwara. Als spiegel van de volkscultuur richtten de *ukiyo-e* zich ook op andere gebieden dan de kabuki-theaters en Yoshiwara: sumo-worstelen, panorama's.

De techniek van de houtsnede kwam in de 5de eeuw vanuit China naar Japan. De kunstenaars lieten het houtsnijwerk naar hun tekening aan vaklui over. Eeuwenlang was de houtsnede religieus van onderwerp. Tijdens de Edo-periode maakten de gekwalificeerde *ukiyo-e*-kunstenaars hun schetsen op

papier en gaven professionele drukkerijen opdracht de houtsnede te snijden, te drukken en te verkopen. Met de ontwikkeling van de meerkleurendruk in de 18de eeuw werden de houtsnedes vervaardigd als set uit meerdere delen om zo de contouren van het beeld en elke afzonderlijke kleur apart op het papier te kunnen aanbrengen. Gemiddeld werden er van een houtsnede tweehonderd afdrucken gemaakt en voor een volgende oplage werden ze bijgesneden. De eerste *ukiyo-e* kunstenaar die van naam bekend is, is Hishikawa Moronobu (ca. 1618-1694). Na hem bloeide deze artistieke vorm enorm op. Veel kunstenaars openden eigen ateliers en werden bekende namen in Japan en Europa: Kaigetsudo Ando, Torii Kiyonaga, Suzuki Harunobu, Katsushika Hokusai en Utagawa Hiroshige. Suzuki Haronobu was de onbetwiste meester van de luxe brokaatdrukken met een prachtig kleurenspectrum.



Suzuki Haronobu, blad uit Acht veranda-gezichten



Utagawa Hiroshige, 100 beroemde gezichten van Edo

Utamaro (1753-1806) werd bekend met zijn uitbeelding van vrouwen in de ontspanningsindustrie. Hij was een meester in het vastleggen van de stemming van zijn modellen. In vloeiende lijnen getekende en ietwat langgerekte figuren zijn kenmerkend voor zijn stijl. De omslag van de bundel *Utamakura* (gedichten voor op het hoofdkussen) geldt als een meesterwerk. met zijn bijdragen was het hoogtepunt van de *ukiyo-e*-houtsneden bereikt. Toch zouden nog twee bijzondere kunstenaars na hem meer dan opvallen. Katsushika Hokusai (1760-1849) was briljant en instructief. Hij verstond de kunst om met lijnen van verschillende dikte een markant profiel te schetsen. Hij zocht altijd naar het meest interessante perspectief. De absurde en grillige kanten van het leven kwamen bij hem aan bod, zoals ziekten, geesten en demonen. Hij richtte zich ook op het landschap, dat in zijn tijd populair werd omdat steeds meer Japanners door het land mochten reizen. Zijn *Zesendertig aanzichten van de berg Fuji* werden wereldberoemd.

Utagawa Hiroshige (1797-1858) wijdde zich aan de uitbeelding van idyllische landschappen van Japan. Hij nam al snel afstand van de gebruikelijke *ukiyo-e*-thema's uit de vluchtige wereld en publiceerde na een reis over de beroemde Tokaido-route tussen Edo en de oude keizerlijke stad Kyoto zijn beroemde serie *Drieënvijftig halten op de Tokaido-weg*. Opmerkelijk is dat de voorstellingen van de route in vier seizoenen zijn afgebeeld, terwijl hij de zomer de schetsen maakte. Hij vervaardigde tijdens zijn carrière

twee dozijn Tokaido-series met meer dan 900 drukken. Zijn gebruik van perspectief en schaduwingen verradt dat Hiroshige kennis gehad moet hebben van de westerse schilderkunst. De westerse schilderkunst van het impressionisme en post-impressionisme zou later evenwel nog meer aan hem te danken hebben. De tijd die Hiroshige in zijn houtsnedes documenteert, ging in 1868, tien jaar na zijn dood, onherroepelijk ten einde toen Japan zijn isolement opgaf.

Het einde van de Edo periode staat ook wel bekend als het late Tokugawa shogunaat. Volgens historici was het verval van de Tokugawa te wijten aan slecht management van het centrale bestuur door de shogun, waardoor het systeem van de sociale klassen uiteenviel. De Tokugawa probeerde de verrijking van families tegen te gaan en de boer de ideale persoon van de maatschappij te maken. De levensstandaard voor mensen in de stad en op het platteland groeide enorm tijdens de Edo periode. De handel bloeide volop en een geldeconomie werd ontwikkeld. Het ideaal van een agrarische maatschappij zoals het bewind dat voorstond was niet in overeenstemming met de commerciële ontwikkeling. De geweldige overheidsbureaucratie strookte niet meer met de nieuwe sociale orde. De bevolking nam spectaculair in aantal toe, problemen in de landbouw hadden veel hongersnoden tot gevolg.

De snelle industrialisatie tijdens de 18de eeuw van het westen veroorzaakte een enorme achterstand in technologie en bewapening bij Japan, waardoor het gedwongen werd het isolement op te geven. Het zou een belangrijke bijdrage zijn aan het einde van het Tokugawa-regiem. Aan het begin van de 19de eeuw waren steeds vaker indringingen vanuit het westen, van Russische oorlogsschepen tot Amerikaanse handelsschepen. In de jaren dertig van de 19de eeuw was er een algemeen gevoel van crisis, onrust leidde tot een boerenopstand in 1837 Osaka. Japan zag met lede ogen aan hoe het westen in China koloniale enclaves stichtte na de Eerste Opium Oorlog van 1839 tot 1842. Japan wees in 1846 het verzoek van de Verenigde Staten om diplomatieke betrekkingen aan te knopen, af.



Conventie van Kanagawa, 1854

In 1853 verscheen commodore Matthew C. Perry met vier schepen in de baai van Edo met het doel een handelsverdrag met de Japanners op te stellen. Bij het Verdrag van Kanagawa in 1854 werden twee havens voor Amerikaanse handelsschepen opengesteld. De schade voor het shogunaat was enorm. De goudprijs devalueerde, goedkope producten als katoen overspoelden de Japanse markt. Met de Ansei Hervormingen, 1854-56, werd getracht het bewind te versterken door oorlogsschepen en wapentuig uit Holland te bestellen en nieuwe verdedigingen van havens te bouwen. In 1855 werd in Nagasaki een marineopleiding gesticht met Hollandse instructeurs. Westerse boeken werden vertaald. Een nieuw handelsverdrag met de Verenigde Staten in 1859 betekende het begin van een open handelspolitiek. Het westen kreeg vrij spel in de Japanse havens.

De Meiji-periode, 1868-1912

In 1868 werd de macht over geheel Japan aan de Meiji-keizer overgedragen. Er was geen sprake van een revolutie, maar een restauratie omdat de macht van de keizer na meer dan 1000 jaar naar het voorbeeld van de Nara periode hersteld was. Keizer Komei was na zo lange tijd weer de eerste die de feitelijke macht in handen kreeg. De shogun, Tokugawa Yoshinobu, deed afstand van zijn positie. Met de val van Edo kwam een einde aan het Tokugawa shogunaat. De Japanse maatschappij veranderde vanaf nu van een geïsoleerde feodale staat in een moderne, het begin van het moderne Japan. Het land was zwak economisch en militair zwak, halffeodaal en aarzelend over wat wat moest gebeuren om de kritieke situatie te verbeteren. Eerste besluiten impliceerden de afschaffing van het shogunaat en meer democratisch bestuur. De keizer kreeg een nieuwe titel – Meiji, of Verlicht Heerser, als duiding van het begin van een nieuwe periode in de geschiedenis van Japan. De hoofdstad werd verplaatst van Kyoto naar Tokyo (Oostelijke Hoofdstad), de nieuwe naam voor Edo.



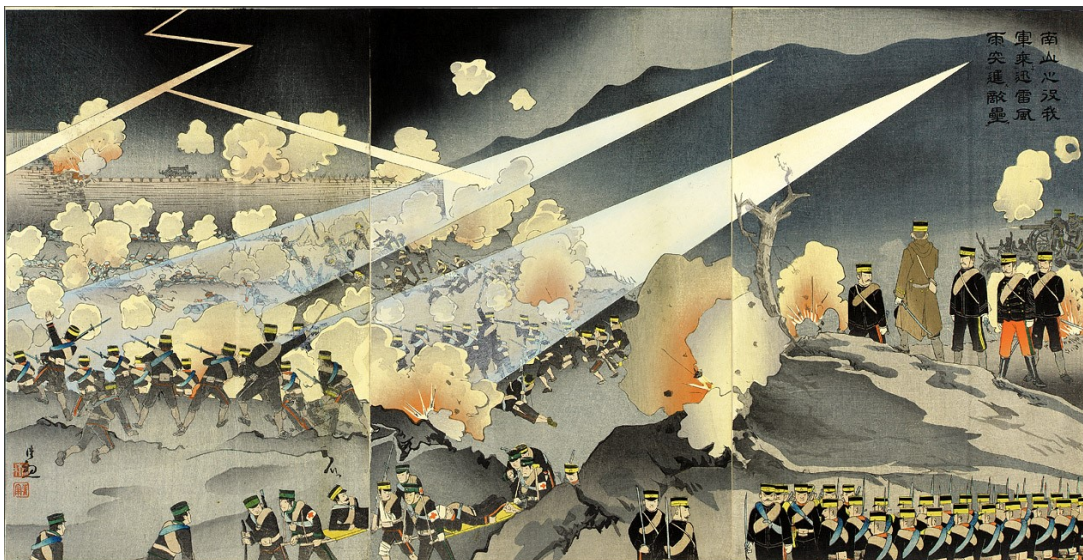
keizer Meiji

Gepoogd werd om van Japan weer een shinto-staat te maken zoals 1000 jaar daarvoor. Shinto en boeddhisme werden van elkaar gescheiden na de eeuwenlange periode van syncretisme, omdat het boeddhisme te veel verbonden was geweest met het shogunaat. Diverse boeddhistische tempels werden verwoest. In 1871 werd het Bureau van Shinto Verering opgericht, om de staats-shinto te bevorderen. De goddelijke afkomst van de keizer werd sterk benadrukt. Hoewel het boeddhisme geen staatssteun kreeg, bloeide die ook op. Het christendom werd wettelijk toegestaan, en confucionisme bleef een belangrijke ethische doctrine. Toch bleef het keizerlijk bewind nog lang conservatief en restrictief voor de vrijheden. In 1881 kwam er een eerste parlement, in 1889 een grondwet, maar de keizer hield de uiteindelijke macht.

De Industriële Revolutie in Japan vond plaats in de Meiji-periode, vanaf ca. 1870 toen werd besloten om westerse techniek en kennis over te nemen. Spoorwegen werden aangelegd, wegen werden verbeterd en het land werd hervormd. Er kwam een nieuw onderwijssysteem dat gebaseerd was op die van de landen in het westen, meer dan 3000 onderwijskrachten uit het westen kwamen het onderwijs in Japan ondersteunen en duizenden Japanse studenten werden naar Europa en de V.S. gestuurd. Japan werd het eerste geïndustrialiseerde land in Azië. De Meiji-bestuurders omarmden vanaf het begin de markteconomie en vrij ondernemingskapitaal. Met de zorgen over rust en nationale veiligheid werd het leger hervormd en de dienstplicht ingevoerd.

Na de militaire hervormingen werd het leger gebruikt om de Japanse macht uit te breiden. In de ogen van velen gold dat nationale veiligheid gebaseerd was op expansie en niet op verdediging. In 1879 werd het koninkrijk van Ryukyu formeel geannexeerd. In 1873 en 1874 ontstond een meningsverschil tussen China en Japan over Taiwan, speciaal na een Japanse strafexpeditie naar het eiland als gevolg van de moord op een aantal Japanners. Er zouden nog diverse incidenten volgen tot in 1894-5 de Eerste Sino-Japanse oorlog plaatsvond waarin Japan China versloeg. De inzet was Korea, dat door China nu als een onafhankelijk land moest worden erkend. Tien jaar later werd Korea gedwongen een verdrag te tekenen dat het land tot Japans protectoraat maakte. In 1910 werd Korea formeel geannexeerd, een politieke situatie die bleef bestaan tot 1945. Ook Taiwan kwam na de Eerste Sino-Japanse oorlog in Japanse handen. Japan mocht ook gebruik maken van de havens aan de Yangtze rivier en kreeg het recht om industrieën te ontwikkelen in China.

Sinds 1902 was Japan met Engeland verbonden middels een verdrag. Beide wilden Rusland uit Mantsjoerije houden en bij een eventuele oorlog tussen Japan en Rusland zouden de Engelsen zich afzijdig houden. In de Russo-Japanse Oorlog van 1904-5 versloeg Japan het tsaristische Rusland en kreeg bezit over zuid Sakhalin en grote invloed in Korea en Mantsjoerije. Na de Russo-Japanse Oorlog groeide het nationalisme in Japan met als gevolg nieuwe continentale expansie.



Russo-Japanse Oorlog, Slag van Nanshan

De intensieve contacten met het westen tijdens de Meiji-periode hadden al snel invloed op de architectuur en de mode. In 1883 was in Tokyo het Rokumeikanpaleis gebouwd, ontworpen in een soort van renaissancestijl door de Engelse architect Josiah Conder. Het paleis was de lokatie waar men de nieuwe levensstijl uitprobeerde. Er ontstond een nieuwe schilderkunst in westerse stijl, yoga, maar ook westerse beeldhouwtechnieken werden ingevoerd. Italiaanse docenten kwamen vanaf 1876 onderwijs geven in westerse schilder- en beeldhouwkunst. In 1898 stichtte Okakura Kakuzo een Japanse kunstakademie. Toen de Meiji-keizer in 1912 stierf behoorde Japan tot één van de wereldmachten. De artistieke ontwikkelingen in deze periode werden in het westen lange tijd onderschat. Op het eerste gezicht lijkt de Meiji-periode als een begin van een eclectische vermenging van oosterse en westerse elementen, wat zo karakteristiek is voor het hedendaagse Japan. De artistieke ontwikkelingen waren evenwel enorm groot, en veel kunstenaars ontwikkelden eigen en originele vormen in de overname van westerse invloeden.

Na meer dan 200 jaar van isolement begonnen rond 1850 buitenlandse schepen van verschillende nationaliteiten Japan te bezoeken. Sinds de Meiji Restauratie in 1868 werd Japan toegankelijk voor importen uit het westen. Omgekeerd werden op grote schaal

artistieke producten van Japan naar Europa en de V.S. geëxporteerd: ceramiek, ukiyo-e prenten, textiel, brons en bijvoorbeeld email cloisonné. West-Europa en de V.S. raakten in de ban van het Japonisme, in de schilderkunst in Frankrijk of het design en de meubelkunst in Engeland. Er ontstond al snel een verzamelwoede van Japanse kunst, in het bijzonder ukiyo-e, waarvan de eerste voorbeelden in Parijs te zien waren. In 1856 kwam Félix Bracquemond in het bezit van een exemplaar van het schetsboek Hokusai Manga waarvan de bladen gebruikt waren als verpakkingsmateriaal voor porselein. In 1862 werd in de rue de Rivoli de winkel La Porte Chinoise geopend, gespecialiseerd in Japanse producten. James MacNeill Whistler verwierf een grote collectie Japanse kunst vóórdat hij in 1859 naar Engeland kwam. Kunstenaars waren vooral gefascineerd door het gebrek aan perspectief en schaduw in de voorstellingen van ukiyo-e, de kleurvlakken in sterke kleuren, en de compositionele vrijheid en diagonale as.



Poster voor komische opera 'de Mikado', 1885 Edward Wiklliam Godwin, wandkast, 1867-70

Tot de belangrijkste gebeurtenissen van de geschiedenis van het Japonisme was de officiële Japanse afdeling op de Wereldtentoonstelling van 1862 in Londen. De Engelse botanicus, ontwerper en geleerde Christopher Dresser kocht hier veel objecten, reisde naar Japan en kocht er honderden kunstvoorwerpen die naar Tiffany in New York werden verscheept. Dit diende als inspiratie voor het 'Japanse' zilverwerk waarmee op de Wereldtentoonstelling in Parijs in 1878 de gouden medaille werd behaald. Op de Wereldtentoonstelling van 1867 in Parijs was Japan al met een eigen paviljoen vertegenwoordigd. Daarop vestigden zich diverse Japanse kunsthandelaren, zoals Tadamasu Hayashi en Iijima Hanjuro, zich in Parijs. In de jaren '70 en '80 ondernamen veel Franse verzamelaars, schrijvers en kunstcritici reizen naar Japan. Onder hen waren Henri Cernuschi en Theodore Duret. Na zijn reis naar Japan in 1885 publiceerde Pierre Loti zijn novelle 'Madame Chrysanthème' in 1887. Hierin verhaalde hij over een marine-officier die tijdelijk getrouwd was met een geisha tijdens zijn verblijf in Nagasaki. Dit inspireerde op zijn beurt weer Giacomo Puccini met zijn 'Madame Butterfly'. Voor de vernieuwende westerse schilderkunst waren Utamaro en Hokusai van grote betekenis.

Het aantal kunstenaars in het westen dat door Japanse voorbeelden is geïnspireerd is talloos. Voor impressionisten als Manet, Monet of Degas betekende het een eye-opener in hun zoektocht naar nieuwe artistieke vormen in de schilderkunst. Verschillende schilderijen van Vincent van Gogh imiteren ukiyo-e in stijl en motief. Tot de beste voorbeelden behoort zijn schilderij van Père Tanguy uit 1887, met zes verschillende ukiyo-e op de achtergrond. Japanse voorbeelden speelden ook een grote rol bij de revolutionaire vernieuwingen in meubelkunst, glas of ceramiek. Ontwerpen van bijvoorbeeld Frank Lloyd Wright, Louis Comfort Tiffany of Charles Rennie Mackintosh getuigen hiervan. De Art Nouveau had veel te danken aan de stijl van kleurvlakken en lijnen in Japanse ukiyo-e.



Vincent van Gogh, Père Tanguy, 1887

Het Japonisme had ook invloed op de muziek, zoals bij Camille Saint-Saëns in zijn 'La princesse jaune'. In 1885 schreven Gilbert en Sullivan de komische opera 'de Mikado'. De Japanse esthetica van tuinkunst werd voor het eerst geïntroduceerd in Europa door het boek 'Landscape Gardening in Japan' uit 1893 door Josiah Conder.

Taisho periode, 1912-1926

Na de dood van de Meiji-keizer in 1912 volgde de kroonprins Yoshihito hem op als keizer van Japan. Hij gaf de naam Taisho (grote rechtvaardigheid) aan zijn regeerperiode. De nieuwe keizer was een ziekelijke man wat zou leiden tot een verschuiving van de macht van de oude oligarchische groepen van oudere staatslieden naar die van democratische partijen en volksvertegenwoordiging. Het werd de tijd van de liberale beweging, bekend als de 'Taisho-democratie'. Socialistische partijen ontstonden, maar de politiek werd in wezen door twee grote partijen gedomineerd. Mannen kregen in 1925 stemrecht, vrouwen pas in 1947. Japan vocht in de Eerste Wereldoorlog samen met de overwinnende geallieerden en zag zo kans om zijn invloed in Azië en de Pacific te vergroten. Japan verklaarde de oorlog aan Duitsland in 1914 en bezette Duitse koloniale gebieden in China en eilanden in de Pacifiche Oceaan. De hegemonie van Japan in Noord-China en andere delen van Azië werd vergemakkelijkt door andere internationale verdragen, tot in Binnen-Mongolië en Mantsjoerije. Na de ineenstorting van het tsaristische Rusland in 1917 nam de macht van Japan nog meer toe. Na de Eerste Wereldoorlog werd Japan erkend als één van de 'Grote Vijf' in de wereld en kreeg een zetel in de Volkerenbond.



kroonprins Yoshihito, 1900

Showa periode, 1926-1989

De langstduurende periode van keizerlijk bewind in Japan was de Showa periode van 1926 tot 1989 tijdens het bewind van keizer Hirohito. Hij koos de naam Showa – periode van harmonie, stralend Japan- voor zijn regeerperiode. De werkelijkheid leverde echter een heel andere geschiedenis op. In 1931 bezetten Japanse legereenheden eigenmachtig delen van Mantsjoerije. Een jaar later werd de minister-president vermoord en kwam daarmee een einde aan de partijdemocratie. Een militaire noodregering kwam aan het bewind. In Mantsjoerije stichtte Japan de afhankelijke staat Mandchukuo. Dit leidde tot de uittrede van Japan uit de Volkerenbond in 1933.

Het Anti-Kominternpact van 1936 tussen Duitsland, Italië en Japan verdiepte de kloof tussen staten nog meer. Doordat Japan zich had teruggetrokken uit de Volkerenbond was het politiek geïsoleerd geraakt. Het land had geen sterke bondgenoten en de Japanse acties waren internationaal veroordeeld. In het land zelf was het ultra-nationalisme zeer populair geworden, loyaal aan de keizer en de militairen. Binnen het land begon het idee van een 'Grote Oost-Aziatische Welvaartssfeer' te gisten. De nationalistische waren van mening dat de 'ABCD-machten' (Amerikanen, Britten, Chinezen en Hollanders) een bedreiging waren voor geheel Azië en dat Azië alleen kon overleven door het Japanse model van industrialisatie te volgen onder auspiciën van Japan. In dit idee zaten sterke confucionistische en shinto elementen (vereniging van de acht uithoeken van de wereld onder het bewind van de keizer). De werkelijkheid van deze tijd was echter anders dan de propaganda: sommige

nationaliteiten werden gemarginaliseerd, er waren veel wreedheden tegen lokale bevolkingen, chemische en biologische wapens werden gebruikt. In 1937 brak de Tweede Sino-Japanse Oorlog uit, goedgekeurd door de keizer en genoemd 'een heilige oorlog'. In die periode was China verdeeld tussen de Communistische Partij met Mao Zedong en het nationalistische bewind van de Kwomintang onder Chiang Kai-shek. De Japanners bleken veruit superieur en maakten vele honderdduizenden slachtoffers. Het meest berucht is de Japanse slachtpartij in 1937 in Nanjing. Twee jaar later had Japan de meest belangrijke steden in China ingenomen.

In 1940 werd de Tripartite Act getekend, waarmee de As Rome-Tokyo-Berlijn ontstond. President Roosevelt kondigde in 1941 een olie-embargo voor Japan af dat zijn troepen niet uit China wilde terugtrekken. Daarop begon Japan met de Grote Oost-Azië Oorlog die startte met een verrassingsaanval op Pearl Harbor. Het eerste half jaar hadden de Japanners het initiatief: Birma, Siam, Nederlands Indië en de Filipijnen werden ingenomen. Daarna veranderde het momentum van de oorlog. Tokyo werd diverse malen gebombardeerd in 1945. Op 6 augustus van dat jaar werd een atoombom op Hiroshima geworpen. Twee dagen later viel de Sovjet-Unie Manchukuo binnen. De dag daarop werd een atoombom op Nagasaki geworpen, zes dagen later gaf het keizerrijk van Japan zich over. Het totaal aantal slachtoffers in Japan was gedurende de oorlog opgelopen tot meer dan twee miljoen.

Met de nederlaag van Japan werd het keizerrijk door de geallieerde machten opgedeeld. Het was de eerste en enige keer dat Japan werd overheerst door buitenlandse machten. Noord-Korea kwam aan de Sovjet-Unie, de Kuril-eilanden en het zuidelijk deel van Sakhalin werd geannexeerd. China kwam in 1949 in een burgeroorlog terecht. Generaal Douglas MacArthur werd de verantwoordelijke gezagvoerder van de Geallieerde Bezetting van Japan. Het leger werd geheel ontwapend. De status van de keizer als een levende god kwam ten einde. Japan werd in 1952 weer soeverein, en kreeg een constitutionele monarchie.



Capitulatie van Japan op oorlogsschip Missouri

De economische groei van Japan in de decennia ná 1950 worden wel het 'Japanse wonder' genoemd omdat deze driemaal zo hard groeide als die in andere grote landen. Dat gebeurde zonder buitenlandse steun of kapitaal. Sinds de oliecrisis in 1973 zwakte de economie af, maar in de dagen van de Showa-periode was Japan nog altijd de tweede economische macht op aarde na de V.S.

Heisei periode, 1989-

Na het overlijden van keizer Hirohito volgde in 1989 zijn zoon Akihito hem op. Zijn regeerperiode kreeg de naam Heisei. De naam is ontleend aan twee Chinese boeken over geschiedenis en filosofie, waarbij de combinatie van de twee gekozen tekstpassages 'vrede overal' betekent. Onlangs in 2016 heeft de keizer te kennen gegeven dat hij binnen enkele jaren wil aftreden, een ongekende gebeurtenis in Japan.

In het jaar van de troonsbestijging van Akihito kende de economie zijn hoogtepunt van groei. Twee jaar later was een einde gekomen aan het 'Wonder van Japan'. De jaren '90 werden getekend door enkele crisissen, zoals de zware aardbeving in Kobe in 1995 en de sarin-gasaanval in de metro van Tokyo. In 2011 kreeg Japan te maken met de zwaarste aardbeving ooit gemeten in het noordoosten van Honshu. Deze werd gevolgd door een tsunami. De kerncentrales van Fukushima kregen problemen met het koelwater.



keizer Akihito

Ceramiek en porselein sinds de Edo-tijd

Al in het begin van de 17de eeuw werd in Japan porselein vervaardigd naar voorbeelden van het celadon-ceramiek en de blauwwitte stukken uit China en Korea. Het centrum van de porselein-industrie bevond zich in de regio rond Arita in de provincie Hizen. Vanuit de nabijgelegen haven van Imari werd de export georganiseerd. Naar het voorbeeld van het Chinese porselein uit de Ming-tijd werd nu in Japan voor het eerst vaatwerk gemaakt met blauwe pigmenten voor onderglazuurdecoraties, gewonnen uit kobalt.

Tegen het midden van de 17de eeuw ontwikkelde in Arita de pottenbakker Sakaida Kizaemon een baktechniek waarbij hij bovenglazuur toepaste. Zo verspreidde zich snel de Arita de techniek van meerkleurige ceramiek, en dat op het moment dat in China na de ineenstorting van de Ming-dynastie de productie ineenstortte. De Verenigde Oost-Indische Compagnie wist vanuit Dejima een lucratieve handel in Arita-ceramiek op te zetten. Drie porseleinsorten uit Arita hebben unieke kenmerken: Aikutani met een intens groen kleur, Kakiemon met een melkwit lichaam en oranje-roodglazuur en verfijnde decoraties en het exclusieve Nabesjima porselein met fantasierijke patronen. Na het herstel van de vrede in China bloeide de productie hier weer op en stortte de Japanse markt tot aan het midden van de 18de eeuw in.



Kutani, 5 kleuren sake-pot



Nonomura Ninsei, pot voor theebladeren

In Kyoto werd aan het begin van de 17de eeuw begonnen met de productie van een steengoed waarvan het transparante, gelig bruine asglazuur na het bakken een fijn netwerk van barstjes laat zien. Het kleurpalet was goud, blauw en groen, de voorstellingen overwegend planten en bloemen. Nonomura Ninsei (ca. 1547 -1660/60) behoorde tot de eerste producenten ervan. Op den duur gingen ceramisten de decoratie overdrijven, wat leidde tot een twijfelachtige smaak. Een generatie later werkte Ogata Kenzan (1663-1743) vaak samen met zijn oudere broer, een beroemd schilder van de Rimpa-School.

De Seto-ovens waren in de late Edo-tijd vooral bekend om hun *e-zara* (beschilderd ceramiek), overwegend in de vorm van platte serveerschalen, en om de kleine platte onderschotels, *andon-zara*, voor de opvang van druipende was of olie. Ze hebben een karakteristiek craquelé en transparant strokleurig glazuur. Overall in het noorden en westen van Kyushu kwamen nationale ovens op, deels beïnvloed door de vele Koreaanse pottenbakkers die na Hideyoshi's militaire expeditie het land waren binnengekomen. De nationale ovens van Kyushu produceerden 'donkere ceramiek', vaatwerk dat bestemd was voor de donkere boerenkeukens. De meest uiteenlopende decoratietechnieken werden hiervoor gebruikt.

Een bewustwording van de verstilde schoonheid en de artistieke kwaliteit van alledaagse voorwerpen kwam pas in de 20e eeuw tot ontwikkeling. Yanagi Soetsu (1889-1961) richtte de *mingei*-beweging op om het traditionele ambacht te propageren. Tot de meest schilderachtige figuren uit het begin en het midden van de 20e eeuw behoort Kitaoji Rosanjin (1883-1959) die zijn carrière begon als zegelsnijder en kalligraaf. Zijn grootste interesse hadden 'spijzen en en de presentatie ervan'. Hij produceerde Shigaraki- en Shino-ceramik die meer 'Shigaraki' en "Shino' waren dan de originele versies.



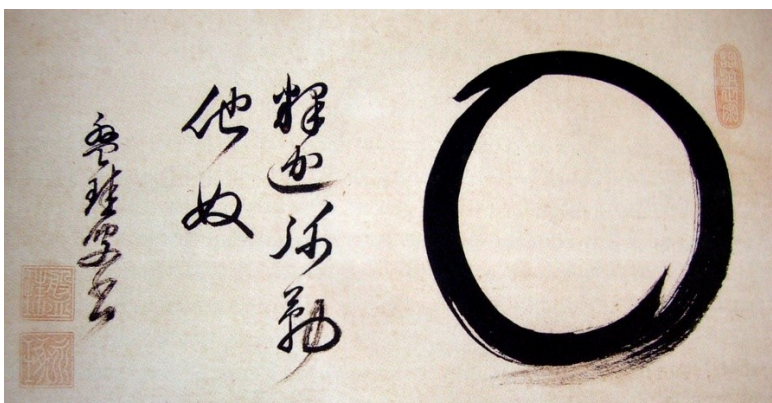
Kitaoji Rosanjin, schaal

Kalligrafie

Tot voor kort ging men ervan uit dat Japan tot aan de eerste contacten met China rond de 3e eeuw na Chr. een schriftloos land was. Door een recente vondst is echter gebleken dat al een eeuw eerder een bloeiende uitwisseling met het vasteland was en schrift eerder bekend was. In de Yayoi periode woonden veel Koreanen in Japan en zij waren goed bekend met de Chinese cultuur. Toen vanaf de 6e eeuw meer schriftelijk materiaal van het vasteland naar Japan kwam, raakten de Japanse inheemse mensen meer en meer vertrouwd met de Chinese schrifttekens. De tekens werden dus uit het Chinese schrift overgenomen, maar de aanpassing van deze tekens aan het Japans was moeilijk, omdat het Japans zich sterk onderscheidt van het Chinees, toen en nu.

Het Japans is een taal waar de woordklank geen rol speelt, het Chinees heeft een complex systeem van woordklanken. Het Japans heeft een zeer ingewikkelde grammatica, het Chinees is daarbij vergeleken relatief eenvoudig. Het aanpassingsproces duurde zo'n 300 jaar om een schriftsysteem te ontwikkelen dat naast Chinese ideogrammen twee fonetische 'alfabetten' gebruikt. In de eerste eeuwen werden ambtelijke en religieuze documenten in het klassiek Chinese schrift opgetekend, maar al in de 9e eeuw gebruikte men voor literatuur. Lyriek en brieven een combinatie van Chinese ideogrammen en fonetische symbolen. Bij de twee fonetische schriften gaat het om het relatief hoekige *katanaka*-schrift en het *hiragana*-schrift met meer ronde schrifttekens. Als uitvinder van beide schriften geldt Kobo Daishi (774-835), een soort nationale heilige die als grondlegger van de boeddhistische Shingon-sekte wordt vereerd. Elk der schriften bestaat uit 46 tekens, die telkens dezelfde klanken en klankcombinaties aangeven. Elk gesproken woord van het Japans is zowel in *katanaka* als *hiranaga* op te schrijven. Tegenwoordig staan ongeveer 1945 Chinese schrifttekens als onmisbaar voor het dagelijks gebruik op het nationale leerplan vermeld.

In de kalligrafie bestonden enkele dominante stijlrichtingen: de oudste kalligrafische teksten zijn boeddhistische werken die in het gemakkelijk te lezen *kaisho*-schrift gekopieerd werden. In de Heian periode ontwikkelde zich een zuiver Japanse, hoofs-aristocratische schriftstijl, waarbij men voor brieven en gedichten de voorkeur gaf aan het elegante *hiragana*-schrift. De expressieve en vaak onstuimige schrijfstijl van het Zen boeddhisme kwam tijdens de Kamakura periode via monniken naar Japan. Deze was erop gericht om in een energiek gebaar de spirituele betekenis van woorden te onderstrepen. De Zen-kalligrafie beleefde in de Edo periode een renaissance, toen de boeddhistische Obaku-sekte veel aanhangers kreeg.



Bankei Yitaku, Enso

In de jongste tijd heeft de kalligrafie zich van alle traditionele regels losgemaakt en wordt het verschil tussen schrift en schilderkunst steeds kleiner. Ook westerse kunstenaars als Franz Kline en Robert Motherwell waren gefascineerd door de mogelijkheden van Japanse kalligrafie.

Inro en netsuke

Een inro is een etui of kokerormig doosje voor het bewaren van kleine voorwerpen, die aan de sjerp (obi) van traditionele Japanse kleding zoals een kimono hangt. Omdat traditionele Japanse kleding geen zakken kent, werden voorwerpen vaak meedragen in doosjes (sagemono) die aan de sjerp hingen. De meeste sagemono werden vervaardigd voor speciale voorwerpen zoals tabak, pijpen, schrijfpenseel en enkt. Het doosje dat als inro bekend staat, was bedoeld voor kleine voorwerpen. Deze werden vaak gebruikt voor het meedragen van identiteitszegels of medicijnen. Bij inro gaat het meestal om een serie kleine doosjes boven elkaar die met een koord bijeen worden gehouden. De einden van de koorden worden bevestigd aan een netsuke.

Netsuke zijn miniatuur sculpturen die in de 17de eeuw werden uitgevonden. Een kraal (ojime) is bevestigd aan het koord tussen inro en netsuke om de doosjes bij elkaar te houden. Inro zijn van diverse materialen gemaakt, zoals hout, ivoor, been en lak. Inro, ojime en netsuke werden in de loop van de tijd ontwikkeld van pure functionele voorwerpen tot objecten van hoge artistieke waarde en vakmanschap. De productie van netsuke was het meest populair in de Edo periode.



Tekening van een man die een inro draagt, bevestigd aan een netsuke en bijeen gehouden met een ojime



Inro



netsuke